

PATVIRTINTA

Prienų „Žiburio“ gimnazijos direktorės

2023 m. lapkričio 16 d.

įsakymu Nr. (1.5) V-140

**PRIENŲ „ŽIBURIO“ GIMNAZIJA
EKSTREMALIŲJŲ SITUACIJŲ VALDYMO
PLANAS**

2023 m.

TURINYS

1. PLANO DERINIMO LAPAS
2. PLANO TAISYMO LAPAS
3. PLANO TIKSLINIMO LAPAS
4. PLANO KOPIJŲ (PLANO IŠRAŠŲ) SKIRSTYMO LAPAS
5. BENDROSIOS NUOSTATOS
6. GALIMI PAVOJAI
7. PERSPĖJIMO APIE GRESIANTĮ AR SUSIDARIUSĮ ĮVYKĮ, EKSTREMALŲJĮ ĮVYKĮ, EKSTREMALIAJĄ SITUACIJĄ ORGANIZAVIMAS IR VEIKSMŲ KOORDINAVIMAS
8. INFORMACIJOS APIE ĮVYKĮ, EKSTREMALŲJĮ ĮVYKĮ AR EKSTREMALIAJĄ SITUACIJĄ GAVIMO IR PERDAVIMO TVARKA
9. ŪKIO SUBJEKTO, KITOS ĮSTAIGOS DARBUOTOJŲ IR LANKYTOJŲ APSAUGA GRESIANT AR SUSIDARIUS ĮVYKIUI, EKSTREMALIAJAM ĮVYKIUI AR EKSTREMALIAJAI SITUACIJAI
10. GALIMŲ PAVOJŲ LIKVIDAVIMO IR JŲ PADARINIŲ ŠALINIMO ORGANIZAVIMAS IR KOORDINAVIMAS
11. SAVIVALDYBĖS ESVP NURODYTŲ UŽDUOČIŲ VYKDYMO ORGANIZAVIMAS
12. CIVILINĖS SAUGOS MOKYMO IR PRATYBŲ ORGANIZAVIMAS

1. PLANO DERINIMO LAPAS

Eil. Nr.	Derinanti institucija	Data	Atsakingo asmens pareigos, vardas, pavardė, parašas
1.	Prienų rajono savivaldybės administracija	2015.01.09	Karo prievolės ir civilinės saugos vyriausiasis specialistas ROMAS TRAKYMAS
2.	Prienų priešgaisrinė gelbėjimo tarnyba		

2. PLANO TAISYMO LAPAS

Plano taisymo procedūrą turėtų atlikti du kartus per metus įstaigos civilinės saugos darbuotojas. Pataisyta informacija išsiuntinėjama visiems plano turėtojams. Visos pataisos turi būti registruojamos pateiktoje lentelėje.

Eil. Nr.	Kas pataisyta	Data	Atsakingo asmens pareigos, vardas, pavardė, parašas
1.	Įmonės vadovo vardas, pavardė. Atsakingų darbuotojų sąrašas ir kontaktai	2018 09 05	Direktorės pav. ūkio reikalams Alvydas Volungevičius
2.	Patikslinti atsakingų darbuotojų ir įmonės darbuotojų kontaktiniai duomenys (8 Priedas), taip pat patikslinti 2 Priedas, 3 Priedas ir 11 Priedas	2023 11 15	Direktorės pav. ūkio reikalams Alvydas Volungevičius

3. PLANO TIKSLINIMO LAPAS

Planas tikslinamas ne rečiau kaip vieną kartą per trejus metus, jeigu iki tol nebuvo atliktas įstaigos reorganizavimas arba neatsirado kitų veiksmų, dėl kurių įtakos nukentėtų plano veiksmingumas.

Eil. Nr.	Žyma	Data	Atsakingo asmens pareigos, vardas, pavardė, parašas
1.	Planas peržiūrėtas	2018 09 05	Direktorės pav. ūkio reikalams Alvydas Volungevičius
2.	Planas peržiūrėtas	2021.09.08	Direktorės pav. ūkio reikalams Alvydas Volungevičius
3.	Planas peržiūrėtas, patikslintas	2023.11.15	Direktorės pav. ūkio reikalams Alvydas Volungevičius

4. PLANO KOPIJŲ (PLANO IŠRAŠŲ) SKIRSTYMO LAPAS

Patvirtinto plano kopijos (plano išrašai), kurios išsiųstos (išdalintos) visoms suinteresuotoms institucijoms.

Eil. Nr.	Kam pateiktos plano kopijos (plano išrašai), pateikimo būdas	Data	Atsakingo asmens pareigos, vardas, pavardė, parašas
Plano kopijos:			
1.	Prienuj rajono savivaldybės administracija		

5. BENDROSIOS NUOSTATOS

Prienu „Žiburio“ gimnazijos (toliau – Įstaiga arba Objektas) Ekstremaliųjų situacijų valdymo planas (toliau – Planas) parengtas vadovaujantis 2009-12-22 Lietuvos Respublikos Civilinės saugos įstatymo Nr. XI-635 16-o straipsnio 3-čio skyriaus 9 punktu (Žin., 1998, Nr. 115-3230; 2009 m., Nr. 159-7207); Priešgaisrinės apsaugos ir gelbėjimo departamento prie VRM direktoriaus 2010-04-19 įsakymu Nr. 1-134 patvirtintais „Kriterijais ūkio subjektams ir kitoms įstaigoms, kurių vadovai turi organizuoti ekstremaliųjų situacijų valdymo planų rengimą, derinimą ir tvirtinimą, ir ūkio subjektams, kurių vadovai turi sudaryti ekstremaliųjų situacijų operacijų centrą“ (Žin., 2010, Nr. 46-2236); Priešgaisrinės apsaugos ir gelbėjimo departamento prie VRM direktoriaus 2011-02-23 įsakymu Nr.1-70 patvirtintomis „Ekstremaliųjų situacijų valdymo planų rengimo metodinėmis rekomendacijomis“ (Žin., 2011, Nr. 24-1200); Priešgaisrinės apsaugos ir gelbėjimo departamento prie Vidaus reikalų ministerijos 2022 m. lapkričio 16 d. įsakymo Nr. 1-619 (1.4 E)/2022 redakcijos nuostatomis. Lietuvos Respublikos Vyriausybės 2011-08-24 nutarimu Nr.988 patvirtintais „Ekstremalių įvykių kriterijais“ (Žin., 2011, Nr. 107-5059) reikalavimais.

5.1. PLANO TIKSLAS

Ekstremaliųjų situacijų valdymo planui keliami šie tikslai:

- padidinti įstaigos vadovaujančiųjų darbuotojų parengtį, pagerinti jų reagavimą į ekstremalias situacijas įstaigoje ir pagal atliekamo darbo specifiką už jos ribų, kiek įmanoma sumažinti riziką ir kuo veiksmingiau panaudoti civilinės saugos pajėgas ir materialinius išteklius vykdant darbuotojų ir Prienu rajono civilinės saugos pajėgų apsaugos priemones, organizuojant gelbėjimo ir ekstremalių situacijų padarinių šalinimo darbus.
- padėti įstaigos vadovui organizuoti ir koordinuoti įvykių likvidavimą ir jų padarinių šalinimą įstaigoje ir pagal atliekamo darbo specifiką už jos ribų;
- prognozuoti ekstremalias situacijas ir numatyti prevencines priemones, kad iš anksto pasirengus, būtų išvengta ekstremalios situacijos arba sumažėtų galimybė jai kilti, o susidarius ekstremaliai situacijai, būtų mažiau pakenkta žmonėms, turtui bei aplinkai įstaigoje ir pagal atliekamo darbo specifiką už jos ribų;
- planuoti veiksmus ekstremalioms situacijoms valdyti, numatyti pareigines funkcijas bei pasiskirstyti atsakomybę ir sukaupti reikiamus materialinius išteklius galimų ekstremalių situacijų padariniams šalinti įstaigoje ir pagal atliekamo darbo specifiką už jos ribų;
- numatyti bazę, padedančią parengti išsamią veiksmų seką įvykus ekstremaliai situacijai ir išmokyti veiksmų įstaigos darbuotojus;
- tinkamai reaguoti į ekstremalią situaciją, organizuoti gelbėjimo ir ekstremalių situacijų padarinių šalinimo darbus (perspėti darbuotojus, galinčius patekti į pavojingo poveikio zoną, apie įvykį ar ekstremalią situaciją informuoti atsakingus darbuotojus, avarines tarnybas ir kitas suinteresuotas institucijas, organizuoti pirminius gelbėjimo darbus, prireikus organizuoti darbuotojų evakavimą, laiku kreiptis reikalingos pagalbos);
- įvertinti padarytą žalą įstaigai ir aplinkai.

5.2. TRUMPAS ĮSTAIGOS APIBŪDINIMAS

Pavadinimas: Prienų „Žiburio“ gimnazija

Adresas: J. Basanavičiaus g. 1, LT-59129, Prienai

Įmonės kodas: 190189676

Kontaktai: tel./fax: 8 319 52430; el.p.: mokykla@ziburys.prienai.lm.lt

Darbuotojų kontaktai pateikiami 8 priede.

Įstaigos vadovė: direktorė Irma Kačinauskienė (darbo tel.: 8 687 81446)

Įstaigos darbuotojas atsakingas už civilinę saugą: direktorės pavaduotojas ūkio reikalams Alvydas Volungevičius (darbo tel.: 8 319 52430)

Įstaigos pagrindinis tikslas – švietimas.

Įstaigos veiklos sritys: Bendrasis vidurinis mokymas.

Veikla vykdoma keturių aukštų mūriniame pastate.

Įstaiga turi priskirtos teritorijos.

Darbo laikas: **gimnazijos** darbo laikas nustatytas I-V nuo 7.30 iki 21.00 val.

Darbuotojų skaičius: 64 žmonės (8 priedas).

Didžiausias žmonių skaičius, galintis būti įstaigoje vienu metu: ~560 žmonių.

Apsaugos organizavimas: nėra

Kaimyniniai pavojingi objektai: nėra.

Kolektyvinės ir asmeninės apsaugos priemonės: objekte civilinės saugos slėptuvės nėra.

Numatyta įstaigoje esančių žmonių kolektyvinei laikinai apsaugai panaudoti rūšio patalpas.

Asmeninės apsaugos priemonės: nėra

Pavojingų cheminių medžiagų įstaigoje: nėra

Komunaliniai inžineriniai tinklai: objektas prijungtas prie Prienų miesto komunalinių inžinerinių tinklų.

Elektros energiją tiekia ESO iš pastotės.

Geriamą vandenį požeminėmis trasomis tiekia UAB „Prienų vandenys“. Kanalizacija savitakė ir prijungta prie miesto kanalizacijos tinklo.

Patalpos šildomos centralizuotai gaunant šiluminę energiją iš miesto katilinės.

Ryšiai: pranešimas apie incidentą bus vykdomas TELIA fiksuotu ryšiu ar mobiliais telefonais, fakso aparatu ir kompiuteriniu internetinio ryšio tinklu.

Priešgaisrinė sauga: savalaikiam, pavojingų gaisro faktorių aptikimui bei žmonių informavimui apie gaisrą, taip pat veiksmingam pavojingų gaisro faktorių šalinimui pastate numatytos šios gaisrinės saugos priemonės:

1. Milteliniai MG-6 (6 kg talpos) gesintuvai – 20 vnt.

5.3. PLANE VARTOJAMOS SAŲOKOS IR SANTRAUPOS

1. **Civilinė sauga** – veikla, apimanti valstybės ir savivaldybių institucijų ir įstaigų, kitų įstaigų, ūkio subjektų ir gyventojų pasirengimą ekstremaliosioms situacijoms, veiksmus joms gresiant ar susidarius, ekstremaliųjų situacijų likvidavimą ir jų padarinių šalinimą.

2. **Civilinės saugos sistemos parengtis** – civilinės saugos sistemos subjektų pasirengimas reaguoti į susidariusią ekstremaliąją situaciją.

3. **Civilinės saugos pratybos** – valstybės ir savivaldybių institucijų ir įstaigų, kitų įstaigų, ūkio subjektų mokymas ir civilinės saugos sistemos parengties patikrinimas, kai tariamomis ekstremaliosiomis sąlygomis tikrinami veiksmai ir procedūros, numatytos ekstremaliųjų situacijų valdymo planuose, tobulinami valdymo įgūdžiai, mokomasi praktiškai organizuoti gyventojų ir turto apsaugą nuo ekstremaliųjų situacijų poveikio ir atlikti gelbėjimo, paieškos ir neatidėliotinus darbus, likviduoti įvykius, ekstremaliuosius įvykius ar ekstremaliąsias situacijas ir šalinti jų padarinius.

4. **Didelė pramoninė avarija** – dėl nekontroliuojamos padėties eksploatuojant pavojingąjį objektą įvykstantis nenumatytas staigus įvykis (sprogimas, gaisras arba didelio kiekio pavojingųjų medžiagų išsiveržimas į aplinką), kuris sukelia tiesioginį ar uždelstą didelį pavojų gyventojams ir (ar) aplinkai pavojingajame objekte ar už jo ribų ir kuris yra susijęs su viena ar keliomis pavojingosiomis medžiagomis.

5. **Ekstremalioji situacija** – dėl ekstremaliojo įvykio susidariusi padėtis, kuri gali sukelti staigų didelį pavojų gyventojų gyvybei ar sveikatai, turtui, aplinkai arba gyventojų žūtį, sužalojimą ar padaryti kitą žalą.

6. **Ekstremalusis įvykis** – nustatytus kriterijus atitinkantis, pasiekęs ar viršijęs gamtinis, techninis, ekologinis ar socialinis įvykis, kuris kelia pavojų gyventojų gyvybei ar sveikatai, jų socialinėms sąlygoms, turtui ir (ar) aplinkai.

7. **Ekstremalių situacijų komisija** – iš valstybės politikų, valstybės ir (ar) savivaldybių institucijų ir įstaigų valstybės tarnautojų ir (ar) darbuotojų, profesinės karo tarnybos karių sudaroma nuolatinė komisija, koordinuojanti ekstremaliųjų situacijų prevenciją, valdymą, likvidavimą ir padarinių šalinimą.

8. **Ekstremaliojo įvykio kriterijai** – stebėjimais ir skaičiavimais nustatyti arba tarptautinėje praktikoje naudojami fizikiniai, cheminiai, geografiniai, medicininiai, socialiniai ar kiti įvykio mastą, padarinius ar faktą apibūdinantys dydžiai arba aplinkybės (kritinės ribos), kuriuos atitinkantis, pasiekęs ar viršijęs įvykis laikomas ekstremalioju.

9. **Ekstremaliosios situacijos židinys** – vieta, kurioje įvyko įvykis ar ekstremalusis įvykis, ir teritorija, apimanti didžiausio pavojaus sritį apie tų įvykių vietą, kurioje gresia įvykio ar ekstremaliojo įvykio veiksnių pavojai ten esančių gyventojų sveikatai ir (ar) gyvybei, turtui ir (ar) aplinkai.

10. **Ekstremaliųjų situacijų operacijų centras** (toliau – **operacijų centras**) – iš valstybės ir (ar) savivaldybių institucijų ir įstaigų valstybės tarnautojų ir (ar) darbuotojų, ūkio subjektų darbuotojų sudaromas organas, vykdamas ekstremaliųjų situacijų prevenciją, užtikrinantis ekstremaliųjų situacijų komisijos priimtų sprendimų įgyvendinimą, organizuojantis ir koordinuojantis įvykių, ekstremaliųjų įvykių ir ekstremaliųjų situacijų likvidavimą, padarinių šalinimą, gyventojų ir turto gelbėjimą.

11. **Ekstremaliosios situacijos operacijų vadovas** (toliau – **operacijų vadovas**) – civilinės saugos sistemos subjekto valstybės tarnautojas, darbuotojas ar valstybės politikas, paskirtas vadovauti visoms civilinės saugos sistemos pajėgoms, dalyvaujančioms likviduojant ekstremaliąjį įvykį ar ekstremaliąją situaciją ir šalinant jų padarinius ekstremaliosios situacijos židinyje.

12. **Ekstremaliųjų situacijų prevencija** – kryptingai vykdoma pasirengimo ekstremaliosioms situacijoms priemonių visuma, kad būtų išvengta ekstremaliųjų situacijų arba mažėtų jų galimybė, o susidarius ekstremaliajai situacijai būtų kuo mažiau pakenkta gyventojams, valstybės ir savivaldybių institucijų ir įstaigų, kitų įstaigų ir ūkio subjektų veiklai, turtui ir aplinkai.

13. **Ekstremaliųjų situacijų valdymo planas** – dokumentas, kuriuo reglamentuojamas materialinių ir žmogiškųjų išteklių sutelkimas ir valdymas gresiant ar susidarius ekstremaliosioms situacijoms.

14. **Gelbėjimo darbai** – veiksmai, kuriais įvykių, ekstremaliųjų įvykių ar ekstremaliųjų situacijų metu siekiama išgelbėti gyventojų gyvybes, sveikatą ir turtą, suteikti jiems pirmąją medicinos pagalbą ir (ar) nugabenti juos į sveikatos priežiūros įstaigas, taip pat apsaugoti aplinką.

15. **Gelbėjimo darbų vadovas** – civilinės saugos sistemos pajėgų valstybės tarnautojas ar darbuotojas, iki operacijų vadovo paskyrimo ekstremaliosios situacijos židinyje vadovaujantis gelbėjimo, paieškos ir neatidėliotiniams darbams, taip pat įvykio, ekstremaliojo įvykio likvidavimo ir jų padarinių šalinimo darbams.

16. **Gyventojas** – fizinis asmuo, esantis Lietuvos Respublikos teritorijoje.

17. **Gyventojų evakavimas** – dėl gresiančios ar susidariusios ekstremaliosios situacijos organizuotas gyventojų perkėlimas iš teritorijų, kuriose pavojinga gyventi ir dirbti, į kitas teritorijas, laikinai suteikiant jiems gyvenamąsias patalpas.

18. **Įrenginys** – pavojingojo objekto techninis vienetas, kur gaminamos, naudojamos, tvarkomos ar laikomos pavojingosios medžiagos, įskaitant visą įrangą, struktūras, vamzdinius, mašinas, įrankius, atskiras geležinkelio atšakas, dokus, įrenginiams veikti reikalingas krovos krantines, dambas, sandėlius ir kitas sausumoje ar vandenyje esančias struktūras, būtinas įrenginio veiklai.

19. **Įvykis** – ekstremaliojo įvykio kriterijų neatitinkantis, nepasiekęs gamtinis, techninis, ekologinis ar socialinis įvykis, keliantis pavojų gyventojų gyvybei ar sveikatai, jų socialinėms sąlygoms, turtui ir (ar) aplinkai.

20. **Kita įstaiga** – socialinėje, švietimo, mokslo, kultūros, sporto srityse veikiantis juridinis asmuo, kurio veiklos tikslas – tenkinti tam tikrus viešuosius interesus, išskyrus valstybės ir savivaldybių institucijas ir įstaigas.

21. **Kolektyvinės apsaugos statinys** – statinys ar patalpa, kurią ekstremaliųjų situacijų ar karo metu galima pritaikyti gyventojams apsaugoti nuo atsiradusių gyvybei ar sveikatai pavojingų veiksnių.

22. **Neatidėliotini darbai** – veiksmai, užtikrinantys gelbėjimo, paieškos darbų vykdymą, turto išsaugojimą, sanitarinį švarinimą ir būtiniausių gyvenimo sąlygų atkūrimą įvykių, ekstremaliųjų įvykių ar ekstremaliųjų situacijų metu.

23. **Materialiniai ištekliai** – nekilnojamasis turtas, transporto priemonės, statybinės medžiagos ir kiti ištekliai, kurie teisės aktų nustatyta tvarka gali būti panaudoti gresiančioms ar susidariusioms ekstremaliosioms situacijoms likviduoti ir jų padariniams šalinti, valstybės ir savivaldybių institucijų ir įstaigų, kitų įstaigų, ūkio subjektų veiklai palaikyti ir atkurti.

24. **Pavojingasis objektas** – visa veiklos vykdytojo valdoma teritorija, įskaitant įprastą ir susijusią joje esančią infrastruktūrą ar vykdomą veiklą, kurios viename ar keliuose įrenginiuose yra pavojingųjų medžiagų.

25. **Pavojingoji medžiaga** – medžiaga, mišinys ar preparatas, nurodytas Lietuvos Respublikos Vyriausybės nustatyta sąraše arba atitinkantis nustatytus kriterijus ir esantis žaliavų, gaminių, šalutinių produktų, liekanų ar tarpinių produktų pavidalo, įskaitant medžiagas, kurios gali susidaryti kilus avarijai.

26. **Paieškos darbai** – veiksmai, kuriais siekiama surasti įvykių, ekstremaliųjų įvykių ar ekstremaliųjų situacijų metu dingusius, pasiklydusius ar nukentėjusius gyventojus, patyrusius avariją laivus ir orlaivius.

27. **Perspėjimo sistema** – visuma organizacinių ir techninių priemonių, kuriomis siekiama užtikrinti garsinio perspėjamojo civilinės saugos signalo davimą ir (ar) informacijos apie gresiančią ar susidariusią ekstremaliąją situaciją, galimus padarinius, jų šalinimo priemones ir apsisaugojimo nuo ekstremaliosios situacijos būdus perdavimą gyventojams, valstybės ir savivaldybių institucijoms ir įstaigoms, kitoms įstaigoms ir ūkio subjektams.

28. **Slėptuvė** – specialiosios paskirties statinys arba specialiai įrengta patalpa gyventojams, kurie užtikrina valstybės ir savivaldybių institucijų ir įstaigų veiklą ekstremaliųjų situacijų ar karo metu, apsaugoti nuo atsiradusių gyvybei ar sveikatai pavojingų veiksnių.

29. **Ūkio subjektas** – Lietuvos Respublikoje įregistruotas ir gamybinę, komercinę, finansinę ar kitokią ūkinę veiklą vykdančias juridinis asmuo, užsienio juridinio asmens filialas ar atstovybė.

30. **Valstybinės reikšmės objektas** – valstybės institucija, įmonė, ūkio, energetikos, transporto, telekomunikacijų ar kitas infrastruktūros objektas, neatsižvelgiant į jo nuosavybės formą, kurio kontrolės ar funkcionavimo sutrikimas arba sutrikdymas keltų pavojų ar padarytų didelę žalą nacionaliniam saugumui – sutrikdytų valstybės valdymą, ūkio sistemos, valstybei svarbios ūkio šakos ar infrastruktūros funkcionavimą arba kuris karo, antpuolių ar teroro aktų metu gali būti pasirinktas kaip taikinys ir dėl to tapti ekstremaliosios situacijos židiniu.

31. **Veiklos vykdytojas** – pavojingojo objekto, įrenginio savininkas arba valdytojas.

6. GALIMI PAVOJAI

Pavojai nustatomi vadovaujantis moksliniais, statistiniais, istoriniais duomenimis, specialistų ir ekspertų vertinimais, Lietuvos ir kitų šalių patirtimi, analizuojamos aplinkos apžiūros, įvykių modeliavimu.

Rengiant galimų pavojų ir ekstremaliųjų situacijų rizikos analizę (*1 priedas*), vadovautasi Priešgaisrinės apsaugos ir gelbėjimo departamento prie VRM direktoriaus 2011-06-02 įsakymu Nr. 1-189 „Dėl galimų pavojų ir ekstremaliųjų situacijų rizikos analizės atlikimo rekomendacijų patvirtinimo“ (Žin., 2011, Nr. 70-3360), Lietuvos Respublikos Vyriausybė 2011-08-24 nutarimu Nr.988 patvirtintais „Ekstremalių įvykių kriterijais“ (Žin., 2011, Nr. 107-5059) reikalavimais.

7. PERSPĖJIMO APIE GRESIANTĮ AR SUSIDARIUSĮ ĮVYKĮ, EKSTREMALŪJŲ ĮVYKĮ, EKSTREMALIAJĄ SITUACIJĄ ORGANIZAVIMAS IR VEIKSMŲ KOORDINAVIMAS

Vadovaujantis Lietuvos Respublikos Vidaus reikalų ministro 2007 m. kovo 30 d. įsakymu Nr. 1V-114 „Dėl keitimosi informacija apie ekstremalią situaciją ar ekstremalų įvykį tvarkos aprašo patvirtinimo“ (Žin., 2007, Nr.40-1515) įstaigoje vykdomas informacijos perdavimas ir priėmimas, nustatoma informacijos perdavimo seka, terminas, tvarka bei priemonės, kuriomis bus perduodama informacija apie ekstremalią situaciją nustatytoms valstybės institucijoms.

Ekstremalių situacijų atvejais perspėjimo ir informavimo funkcijų vykdymą organizuoja darbuotoja atsakinga už ryšius ir informavimą, kuri įstaigos vadovės įsakymu yra paskirta atsakinga už informacijos apie susidariusią ekstremalią situaciją priėmimą ir perdavimą. Šis darbas prasideda iš karto, sužinojus apie susidariusią ekstremalią situaciją. Jeigu informacija gauta iš kitų institucijų per įstaigos vadovę, tada darbuotoja atsakinga už ryšius ir informavimą, gavusi nurodymą dėl skubių veiksmų, nedelsdama apie tai perspėja darbuotojus ir moksleivius visomis turimomis ryšio priemonėmis: mobiliais ir fiksuoto ryšio TELIA telefonais, žodžiu.

Toliau plečiantis ekstremaliai situacijai, darbuotoja atsakinga už ryšius ir informavimą priima informaciją, rekomendacijas iš operatyvinių tarnybų, Prienų rajono savivaldybės administracijos ir perduoda ją įstaigos vadovei, kurios sprendimai, nurodymai perduodami darbuotojams ir moksleiviams. Tuo atveju, jeigu apie ekstremalią situaciją pirmieji sužino įstaigos darbuotojai, jie privalo pirmiausia apie tai nedelsiant pranešti vadovei, kuri duoda nurodymus: nedelsiant kviešti atsakingus darbuotojus į pasitarimą, nurodo darbuotojai atsakingai už ryšius ir informavimą visomis turimomis ryšio priemonėmis pranešti apie įvykį Bendrajam pagalbos centrui telefonu 112 ir informuoti Prienų rajono savivaldybės ESOC .

Siekiant supaprastinti ir paspartinti pranešimo apie susidariusias ekstremalias situacijas perdavimą, Priešgaisrinės apsaugos ir gelbėjimo departamento prie VRM direktoriaus 2010 m.

birželio 28 d. įsakymu Nr. 1-191 patvirtino civilinės saugos signalus. Visų įstaigos darbuotojų pareiga yra gerai juos žinoti ir mokėti veikti, išgirdus atitinkamą signalą.

Iš viso patvirtinti 8 civilinės saugos signalai:

„Dėmesio visiems“

Įspėjamasis pulsuojančio 3 min. trukmės kaukimo garsinis signalas skelbiamas gyventojams apie artėjančios ar susidariusios ekstremaliosios situacijos grėsmę perspėti perspėjimo sistemos patikrinimo ar pratybų metu. Išgirdę jį gyventojai privalo įjungti radiją ar televizorių ir išklaudyti informaciją bei rekomendacijas. Griežtai vykdyti rekomendacijas.

„Cheminis pavojus“

Balsu skelbiamas signalas, įspėjantis apie realų ar gresiantį cheminės taršos pavojų atitinkamoje teritorijoje. Šis signalas skelbiamas ne vėliau kaip 3 min. nuo įspėjamojo garsinio signalo perdavimo pradžios per valstybės ir savivaldybių institucijų ir įstaigų, kitų įstaigų, ūkio subjektų garsines avarinio signalizavimo sistemas, elektronines sirenas, nacionalinius, regioninius ir vietinius transliuotojus.

„Radiacinis pavojus“

Balsu skelbiamas signalas, įspėjantis apie realų ar gresiantį radioaktyviosios taršos pavojų atitinkamoje teritorijoje. Šis signalas skelbiamas ne vėliau kaip 3 min. nuo įspėjamojo garsinio signalo perdavimo pradžios per valstybės ir savivaldybių institucijų ir įstaigų, kitų įstaigų, ūkio subjektų garsines avarinio signalizavimo sistemas, elektronines sirenas, nacionalinius, regioninius ir vietinius transliuotojus.

„Katastrofinis užtvindymas“

Balsu skelbiamas signalas, įspėjantis apie katastrofinio užtvindymo grėsmę gyventojams, savivaldybių institucijoms ir įstaigoms, kitoms įstaigoms, ūkio subjektams, kuriems gresia tiesioginis užtvindymas, ne vėliau kaip 3 min. nuo įspėjamojo garsinio signalo perdavimo pradžios per įvardintų savivaldybių institucijų ir įstaigų, kitų įstaigų, ūkio subjektų garsines avarinio signalizavimo sistemas, elektronines sirenas, nacionalinius, regioninius ir vietinius transliuotojus.

„Potvynio pavojus“

Balsu skelbiamas signalas, įspėjantis apie potvynio grėsmę dėl polaidžio ar intensyvių liūčių pakilus upėse vandens lygiui iki pavojingos ribos. Šis signalas skelbiamas ne vėliau kaip 3 min. nuo įspėjamojo garsinio signalo perdavimo pradžios per valstybės ir savivaldybių institucijų ir įstaigų, kitų įstaigų, ūkio subjektų garsines avarinio signalizavimo sistemas, elektronines sirenas, nacionalinius, regioninius ir vietinius transliuotojus.

„Uragano pavojus“

Balsu skelbiamas signalas, įspėjantis apie artėjančią hidrometeorologinę reiškinį, galintį sukelti ekstremaliąją situaciją. Šis signalas skelbiamas ne vėliau kaip 3 min. nuo įspėjamojo

garsinio signalo perdavimo pradžios per valstybės ir savivaldybių institucijų ir įstaigų, kitų įstaigų, ūkio subjektų garsines avarinio signalizavimo sistemas, elektronines sirenas, nacionalinius, regioninius ir vietinius transliuotojus.

„Oro pavojus“

Balsu skelbiamas signalas, įspėjantis apie tiesioginę priešo užpuolimo grėsmę. Šis signalas skelbiamas ne vėliau kaip 3 min. nuo įspėjamojo garsinio signalo perdavimo pradžios per valstybės ir savivaldybių institucijų ir įstaigų, kitų įstaigų, ūkio subjektų garsines avarinio signalizavimo sistemas, elektronines sirenas, nacionalinius, regioninius ir vietinius transliuotojus.

„Perspėjimo sistemos patikrinimas“

Balsu skelbiamas signalas, įspėjantis apie vykdomą perspėjimo sistemos patikrinimą. Šis signalas skelbiamas taip pat ir kai įvyksta nesankcionuotas sirenų įjungimas. Jis skelbiamas ne vėliau kaip 3 min. nuo įspėjamojo garsinio signalo perdavimo pradžios per valstybės ir savivaldybių institucijų ir įstaigų, kitų įstaigų, ūkio subjektų garsines avarinio signalizavimo sistemas, elektronines sirenas, regioninius ir vietinius transliuotojus.

Ryšiai

Įstaiga savo veikloje naudojami viena fiksuoto ryšio TELIA linija, fakso aparatu, kompiuteriais, turinčiais interneto ryšį. Per kompiuterius galima siųsti ir priimti elektroninius laiškus. Elektroninis paštas: mokykla@ziburys.prienai.lm.lt

8. INFORMACIJOS APIE ĮVYKĮ, EKSTREMALŪJĮ ĮVYKĮ AR EKSTREMALIĄJĄ SITUACIJĄ GAVIMO IR PERDAVIMO TVARKA

Įstaigos vadovė arba ją pavaduojantis darbuotojas atsakingas už civilinę saugą informaciją apie įvykusią avariją **telefonu 112 perduoda Bendrajam pagalbos centrui bei Prienų rajono savivaldybės administracijos Švietimo ir sporto skyriaus vyresniajam specialistui telefonais: +370 319 61134, +370 319 61137, +370 319 61138; el. p.: rimvydas.zailskas@prienai.lt**

Bendrasis pagalbos centras, gavęs informaciją apie avariją į įstaigoje, informuoja Prienų priešgaisrinės gelbėjimo tarnybos pajėgas, Prienų rajono policijos komisariatą, Prienų rajono greitosios medicinos pagalbos skyrių, o, esant reikalui, kompetentingą instituciją – Priešgaisrinės apsaugos ir gelbėjimo departamentą (PAGD). Visus atliktus veiksmus registruoja nustatyta tvarka.

Paskelbus ekstremalią situaciją, Prienų rajono savivaldybės ESOC perims vadovavimą avarijos padarinių likvidavimui.

9. ŪKIO SUBJEKTO, KITOS ĮSTAIGOS DARBUOTOJŲ IR LANKYTOJŲ APSAUGA GRESIANT AR SUSIDARIUS ĮVYKIUI, EKSTREMALIAJAM ĮVYKIUI AR EKSTREMALIAJAI SITUACIJAI

9.1. ĮSTAIGOS DARBUOTOJŲ IR MOKSLEIVIŲ EVAKAVIMO ORGANIZAVIMAS

Už įstaigos darbuotojų ir moksleivių evakavimą yra atsakinga įstaigos vadovė. Evakavimas organizuojamas vadovaujantis Lietuvos Respublikos Vyriausybės 2010 m. spalio 20 d. nutarimu Nr. 1502 „Dėl gyventojų evakavimo organizavimo tvarkos aprašo patvirtinimo“.

Žmonių evakavimas organizuojamas:

1. Stipriai veikiančių nuodingų medžiagų pernašos atveju.
2. Vykstant gaisrams įstaigos teritorijoje ir už jos ribų.
3. Terorizmo akto įstaigoje ar šalia jos atveju.
4. Radioaktyviųjų medžiagų pernašos per įstaigos teritoriją.

Darbuotojui atsakingam už civilinę saugą pavesta organizuoti evakuojančiųjų ir evakuojamųjų mokymą bei pratybas.

Darbuotoja atsakinga už viešosios tvarkos palaikymą ir žmonių evakavimą yra atsakinga už objekte esančių žmonių savalaikės evakuacijos ekstremalių situacijų atveju organizavimą. Pagrindinė evakuacijos užduotis - nukreipti žmones į įstaigos vadovės nurodytus evakuotų žmonių surinkimo punktus. Sprendimą evakuotis priima įstaigos vadovė. Taip pat ji teikia papildomas arba sukonkretintas užduotis įstaigos darbuotojų ir moksleivių evakuacijos klausimais. Tolesnę žmonių evakavimo tvarką, surinkimo ir priėmimo punktus bei tarpinius gyventojų evakavimo punktus nustato Prienų rajono savivaldybės administracija.

Toliau trumpai aprašyta evakavimo tvarka Prienų rajono savivaldybės lygiu.

Gyventojų (dirbančiųjų) evakavimas organizuojamas atsižvelgiant į tai, kokio lygio ekstremali situacija susiklostė atitinkamoje teritorijoje. Pagal lygius ekstremalios situacijos skirstomos į tokias:

- ribota ekstremali situacija. Tai tokia situacija, kai įvykis neišplinta už ūkio subjekto, įstaigos, seniūnijos ribų;

- vietinė ekstremali situacija - tokia, kai įvykis neišplinta už savivaldybės teritorijos ribų;

- regioninė ekstremali situacija - tokia, kai įvykis neišplinta už apskrities teritorijos ribų.

Evakavimo planai sudaromi visų lygių ekstremalioms situacijoms, t.y. evakavimo planai turi būti sudaryti įmonėse, įstaigose, organizacijose, seniūnijose, savivaldybėse, apskrityje. Kiekvieno lygio evakavimo planuose turi būti numatytas veiksmų koordinavimas su aukštesnio lygio institucijos veiksmais, evakuojant gyventojus.

Civilinės saugos ir gelbėjimo sistemos institucijos žmonių evakavimą organizuoja šiais būdais:

1. **Pagal gyvenamąją vietą** – evakavimas organizuojamas pagal gyvenamąją vietą, per žmonių surinkimo punktus arba tiesiai iš gyvenamųjų vietų bei slėptuvių.

2. **Pagal darbo vietą** – evakavimas organizuojamas pagal darbo vietą, vadovaujantis ūkio subjektų sudarytais evakavimo planais.

3. **Pagal gyvenamąją ir darbo vietas** – evakavimas organizuojamas teritoriniu principu.

Atsižvelgiant į ekstremalios situacijos mastą, žmonių evakavimas gali būti:

1. **Laikinas** – žmonių evakavimas iš jų gyvenamųjų ir (arba) darbo vietų iki trumpalaikių teritorijos švarinimo darbų pabaigos.

2. **Ilgalaikis** – žmonių evakavimas, suteikiant jiems laikinas gyvenamąsias vietas, kai atliekami ilgai trunkantys teritorijos švarinimo darbai.

3. **Negrižtamasis** – žmonių evakavimas, kai užterštoje teritorijoje (gyvenamosiose patalpose) negali būti atlikti būtini švarinimo darbai arba juos atlikti kainuoja brangiau nei apgyvendinti žmones naujoje vietoje, arba jei gyvenamosios patalpos neatitinka reikalavimų ir netinkamos gyventi.

9.2. ĮSTAIGOS VADOVO SPRENDIMAS DĖL DARBUOTOJŲ IR MOKSLEIVIŲ EVAKAVIMO, NURODANT BŪTINAS PRIEMONES IR MATERIALINIUS IŠTEKLIUS

Įstaigos vadovės įsakymu patvirtinta darbuotojų ir moksleivių evakuacijos iš pastato ir teritorijos ekstremalių situacijų atvejais tvarka. Siekiant operatyviai ir efektyviai vykdyti evakuaciją, įstaigos vadovės įsakymu darbuotoja atsakinga už viešosios tvarkos palaikymą bei žmonių evakavimą paskirta atsakinga už įstaigos darbuotojų ir moksleivių evakuaciją ekstremalių situacijų atvejais. Be to, visiems darbuotojams įsakyta susipažinti su evakavimo planais ir žinoti evakavimo maršrutus, vykdant evakuaciją ekstremalių situacijų atvejais naudotis įstaigos Ekstremaliųjų situacijų valdymo plane numatytais priemonėmis.

9.3. ĮSTAIGOS DARBUOTOJŲ IR MOKSLEIVIŲ EVAKAVIMO KRYPTYS IŠ TERITORIJOS

Žmonių evakuacija iš pastato numatoma pagal evakavimo planus (7 priedas).

Darbuotojai yra specialiai apmokyti objekte rengiamų incidento lokalizavimo funkcinių pratybų metu. Atsakingi darbuotojai už gelbėjimo darbų organizavimą privalo patikrinti ar visi žmonės evakuoti iš pastatų, užtikrinti efektyvią žmonių evakuaciją bei, esant reikalui, turi būti pasiruošę imtis avarijų likvidavimo veiksmų. Taip pat privalo organizuoti pirmosios medicinos pagalbos suteikimą nukentėjusiems.

Gavęs įstaigos vadovės nurodymą, darbuotoja atsakinga už viešosios tvarkos palaikymą bei žmonių evakavimą, organizuoja žmonių evakuaciją iš objekto teritorijos į įstaigos vadovės

nurodytas vietas, kuriose lauks atvykstančio Prienų rajono savivaldybės autotransporto, kuriuo žmonės organizuotai bus išvežami į savivaldybės nurodytą vietą.

Žmonių evakavimas vykdomas statmenai vėjo kryptčiai.

9.4. ĮSTAIGOS DARBUOTOJŲ IR MOKSLEIVIŲ APSAUGOS NUO JŲ GYVYBEI AR SVEIKATAI PAVOJINGŲ VEIKSNIŲ ORGANIZAVIMO TVARKA

Ekstremalių įvykių padariniams šalinti - gaisrams gesinti, žmonėms ir materialinėms vertybėms gelbėti ir evakuoti, būtina užtikrinti įstaigos ryšį su Prienų rajono civilinės saugos pajėgomis. Žmonių ir turto apsaugos užtikrinimui bei kitų darbų atlikimui, siekiant užtikrinti įstaigos funkcionalumą, parengti įstaigos vadovės įsakymai (4 priedas).

Užtikrinamas darbuotojų apmokymas ir organizuojamos funkcinės ir stalo pratybos darbuvi ekstremalių įvykių metu, planuojamas ir organizuojamas jų materialinis - techninis aprūpinimas bei priskirtų specialių darbo priemonių saugojimas ir priežiūra.

9.5. KOLEKTYVINĖS APSAUGOS STATINIAI IR JŲ PANAUDOJIMO GALIMYBĖS. ASMENINĖS APSAUGOS PRIEMONĖS

Kolektyvinės apsaugos priemonės

Kolektyvinėms apsaugos priemonėms priskiriamos įvairių tipų slėptuvės, darbuotojų apsaugai pritaikytos patalpos, rūšiai.

Įvedus civilinės saugos ir gelbėjimo sistemos sustiprintą padėtį, rengiamos slėptuvės gyventojams priimti. Jeigu įstaigos patalpose ir teritorijoje nėra civilinės saugos slėptuvės, todėl, darbuotojų apsaugai pritaikomos numatytos patalpos, rūšiai ir kitos požeminės erdvės. Medinių namų rūšiai radiaciją susilpnina 7-12, mūrinių namų 200-300 kartų, o kelių aukštų mūrinio namo vidurinė rūšio dalis 500-1000 kartų.

Asmeninės apsaugos priemonės

Didelių pramoninių avarių ar kitų nelaimių atvejais žmonėms apsaugoti yra naudojamos asmeninės apsaugos priemonės. Šių priemonių paskirtis – apsaugoti žmones nuo radioaktyviųjų ar cheminių medžiagų, kad jos nepatektų į kvėpavimo takus ir ant odos.

Asmeninės apsaugos priemonės kaupiamos keliais būdais:

- ūkio subjektai jas įsigyja savo lėšomis, saugo ir išduoda darbuotojams vadovų nurodymu;
- savivaldybėse saugomas civilinės saugos priemonių valstybės rezervas, kuris gali būti išduodamas tik Lietuvos Respublikos Vyriausybės nurodymu. Ekstremalios situacijos atveju, tarpininkaujant savivaldybės administracijos direktoriui, valstybės rezervu gali būti leista naudotis

Priešgaisrinės apsaugos ir gelbėjimo departamento prie Vidaus reikalų ministerijos direktoriaus sprendimu, apie tai nedelsiant informavus Lietuvos Respublikos Vyriausybę.

Objekto darbuotojams ir moksleiviams ekstremalių situacijų atvejais bus teikiamos rekomendacijos, kaip apsisaugoti ir pasigaminti savadarbes asmenines apsaugos priemonės (vatos marlės raiščius).

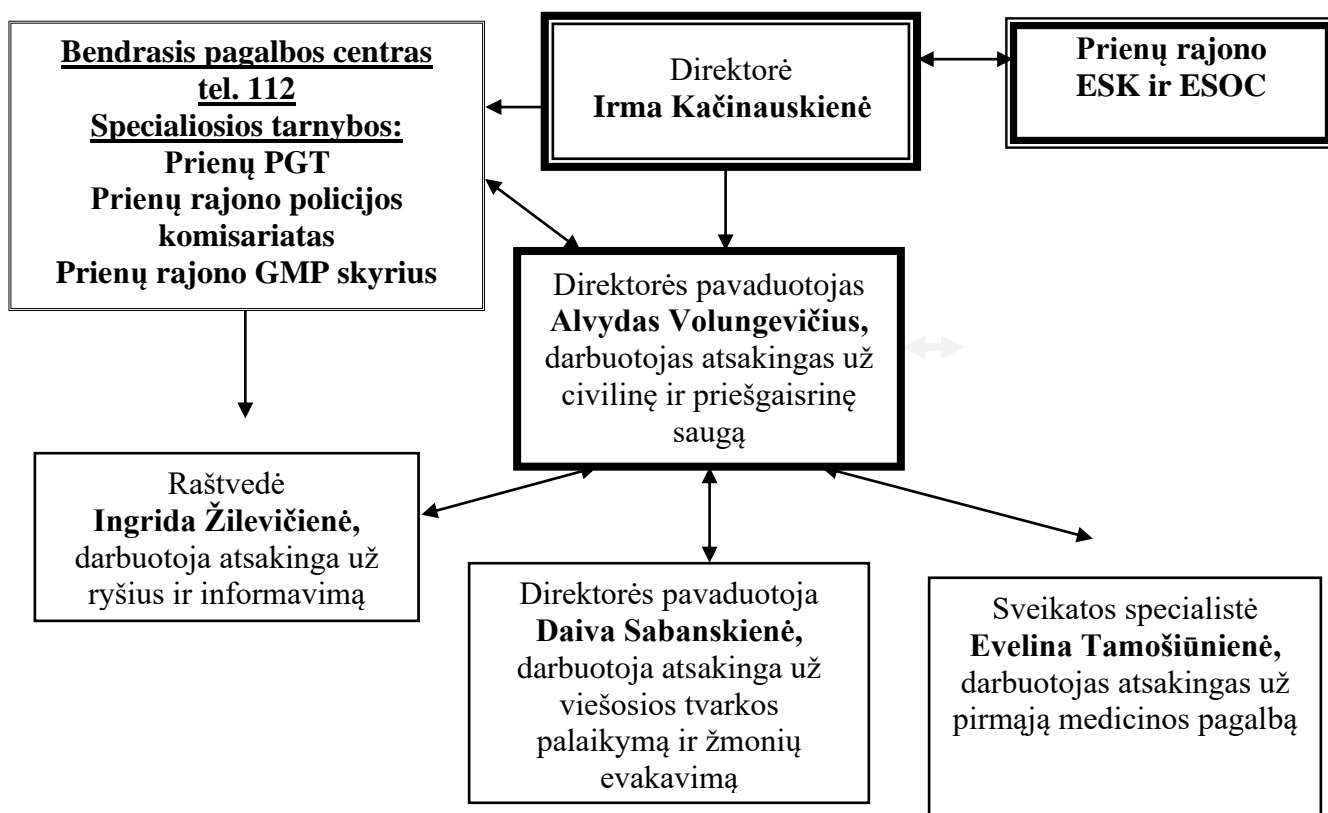
9.6. PIRMOSIOS MEDICINOS PAGALBOS TEIKIMO DARBUOTOJAMS IR MOKSLEIVIAMS, NUKENTĖJUSIEMS ĮVYKIŲ METU, ORGANIZAVIMAS

Įstaigos darbuotojams keliama reikalavimai, kad kasdieniniame darbo režime ar ekstremalaus įvykio atveju būtų pasirengę suteikti pirmąją medicinos pagalbą nukentėjusiems žmonėms.

Už objekto ribų susidarius ekstremaliai situacijai, nukentėjusieji kreipsis pagalbos **telefonais: 112 į Prienų rajono greitosios medicinos pagalbos skyrių.**

Pateikiame Prienų „Žiburio“ gimnazijos valdymo ekstremalios situacijos už įstaigos ribų struktūrinę schemą:

Prienų „Žiburio“ gimnazijos valdymo ekstremalios situacijos atveju organizavimas



10. GALIMŲ PAVOJŲ LIKVIDAVIMO IR JŲ PADARINIŲ ŠALINIMO ORGANIZAVIMAS IR KOORDINAVIMAS

10.1. ASMENS, ATSAKINGO UŽ INFORMACIJOS PRIĖMIMĄ IR PERDAVIMĄ, VEIKSMAI GAVUS INFORMACIJĄ APIE GRĖSIANTĮ PAVOJŲ AR ĮVYKUSĮ ĮVYKĮ

Vadovaujantis Lietuvos Respublikos Vidaus reikalų ministro 2007 m. kovo 30 d. įsakymu Nr. 1V-114 „Dėl keitimosi informacija apie ekstremalią situaciją ar ekstremalų įvykį tvarkos aprašo patvirtinimo“ (Žin., 2007, Nr.40-1515) įstaigoje organizuojamas ir koordinuojamas pasiruošimas gresiantiems įvykiams, likvidavimas įvykusių įvykių ir jų padarinių šalinimas.

Sklandžiam šių darbų vykdymui įstaigos vadovė organizuoja informacijos perdavimą ir priėmimą, nustato informacijos perdavimo seką, terminus, tvarką bei priemones, kuriomis bus pateikta informacija apie ekstremalią situaciją nustatytoms valstybės institucijoms.

Už perspėjimo ir informavimo funkcijų vykdymą ekstremalių situacijų atvejais atsakomybė tenka darbuotojai atsakingai už ryšius ir informavimą, kuri įstaigos vadovės įsakymu yra paskirta atsakinga už informacijos apie susidariusią ekstremalią situaciją priėmimą ir perdavimą. Jeigu informacija gauta iš kitų institucijų per įstaigos vadovę, tada darbuotoja atsakinga už ryšius ir informavimą, gavusi nurodymą dėl skubių veiksmų, nedelsdama apie tai perspėja darbuotojus ir moksleivius visomis turimomis ryšio priemonėmis: mobiliais ir TELIA telefonais, žodžiu.

Toliau plečiantis ekstremaliai situacijai, darbuotoja atsakinga už ryšius ir informavimą priima informaciją, rekomendacijas iš operatyvinių tarnybų, Prienų rajono savivaldybės administracijos ir perduoda ją įstaigos vadovei, kurios sprendimai, nurodymai perduodami įstaigos darbuotojams ir moksleiviams. Tuo atveju, jeigu apie ekstremalią situaciją pirmieji sužino įstaigos darbuotojai, jie privalo pirmiausia apie tai nedelsiant pranešti objekto vadovei, kuri duoda nurodymus: nedelsiant kviešti atsakingus darbuotojus į pasitarimą, nurodo darbuotojai atsakingai už ryšius ir informavimą visomis turimomis ryšio priemonėmis pranešti apie įvykį Bendrajam pagalbos centrui telefonu 112 ir informuoti prienų rajono savivaldybės ESOC.

Darbuotojai bei žmonės tuo metu esantys objekte, įvykus ekstremaliai situacijai, informuojami žodžiu, ir mobiliais telefonais.

Siekiant padėti įstaigos vadovei operatyviai organizuoti gresiančių ar įvykusių įvykių likvidavimo ir padarinių šalinimo, gelbėjimo darbų organizavimą ir koordinavimą, objekto vadovės įsakymu direktorės pavaduotojas yra paskirtas atsakingu už civilinę ir priešgaisrinę saugą, mokyklos sveikatos specialistė - atsakinga už pirmąją medicinos pagalbą, direktorės pavaduotoja – atsakinga už viešosios tvarkos palaikymą ir žmonių evakavimą, raštvedė – atsakinga už ryšius ir informavimą.

Darbuotojas atsakingas už civilinę saugą privalo užtikrinti sklandų gelbėjimo darbų organizavimą, darbų saugos reikalavimų laikymąsi.

Darbuotojas atsakingas už priešgaisrinę saugą atsako už operatyvų gelbėjimo ir gaisro gesinimo darbų organizavimą, už priešgaisrinės saugos reikalavimų prisilaikymą, vykdant darbus avarijos vietoje; organizuoja avarijos padarinių likvidavimo darbus.

Darbuotoja atsakinga už viešosios tvarkos palaikymą bei žmonių evakavimą privalo užtikrinti viešosios tvarkos palaikymą įstaigos teritorijoje, organizuoti rangovinių organizacijų darbuotojų evakavimą iš pastato ir teritorijos ir, jei reikalinga, įstaigos darbuotojų ir pacientų evakavimą į įstaigos vadovės nurodytas susirinkimo po evakavimo vietas.

Darbuotoja atsakinga už pirmąją medicinos pagalbą užtikrina skubios pirmosios medicinos pagalbos suteikimą nukentėjusiems, operatyviai perduoda duomenis apie nukentėjusius įstaigos vadovei.

Darbuotoja atsakinga už ryšius ir informavimą yra atsakinga už informacijos apie susidariusią ekstremalią situaciją priėmimą ir perdavimą.

10.2. DIDELIO ARBA LABAI DIDELIO PAVOJAUS LIKVIDAVIMAS IR PADARINIŲ ŠALINIMO ORGANIZAVIMAS IR KOORDINAVIMAS

Atlikus Prienų „Žiburio“ gimnazijos galimų pavojų ir ekstremaliųjų situacijų rizikos analizę (*1 priedas*), nustatyti aštuoni galimi pavojai *didelės arba labai didelės rizikos* lygio:

Galimi pavojai	Bendras rizikos	
	vertinimo balai	Galimo pavojaus tikimybės lygis
Uraganas	4	didelė tikimybė
Gaisrai miškų ar pramonės objektuose, įstaigose	5	labai didelė tikimybė
Pavojingos užkrečiamosios ligos	5	labai didelė tikimybė
Tarša radioaktyviosiomis medžiagomis, pavojingas radioaktyvus radynys ir kitos radiologinės avarijos ir įvykiai	4	didelė tikimybė
Branduolinės avarijos	4	didelė tikimybė
Sabotažas, diversija Grasimas įvykdyti teroro aktą (sprogmuo, pavojinga medžiaga)	4	didelė tikimybė
Teroristiniai išpuoliai	4	didelė tikimybė
Žemės drebėjimas	2	maža tikimybė

Šių galimų išvardintų pavojų mažinimui parengtas įstaigos Ekstremaliųjų situacijų prevencijos priemonių planas (*2 priedas*).

10.2.1. ĮSTAIGOS VEIKSMAI GAISRO AR SPROGIMO ATVEJU

GAISRO ATVEJU

Gaisras – sudėtingas fizikinis bei cheminis reiškinys, kuris dažnai padaro materialinių nuostolių, sukelia grėsmę žmonių gyvybei ir sveikatai. Gaisrų gesinimas – aktyvūs veiksmai, kuriais siekiama išgelbėti darbuotojus turtą bei užgesinti gaisrą.

Ugnis yra medžiagų oksidavimosi procesas, kurio metu išsiskiria energija, dažniausiai karščio pavidalu. Pagrindiniai rizikos faktoriai gaisro metu yra dūmų ir toksinių degimo produktų pasklidimas. Ugnies sklidimo ir gaisro vystymosi greitis priklauso nuo daugelio faktorių: medžiagų degumo ir degimo metu išskiriamos energijos kiekio, medžiagų fizinės formos (kieta, dujinė, skysta), deguonies kiekio gaisro vietoje.

Daugeliu atvejų gaisras kyla dėl šių priežasčių:

- dėl neatsargaus elgesio su ugnimi, ypač rūkant uždraustose ar pavojingose vietose;
- dėl netvarkingų elektros įrengimų ir jų naudojimo taisyklių pažeidimo;
- neatsargaus elgesio su šildymo prietaisais;
- dėl žaibo ir elektrostatinių krūvių;
- tyčinių padegimų;
- sabotazo, diversijos ar teroro akto atveju.

Gaisrų atvejais galimi padariniai:

- įvairių laipsnių žmonių nudegimai;
- darbuotojų apsinuodijimas dūmais, į kurių sudėtį įeina daug nuodingų dujų, gaisro metu susijungiančių į mišinius, žymiai pavojingesnius nei kiekvienos dujos paimtos atskirai ir kurie gali pasklisti dideliais atstumais nuo gaisro vietos;

- materialiniai įstaigos nuostoliai;
- galimi žmonių mirties atvejai.

Atsižvelgiant į gaisrų mastą, taikomos tokios apsaugos priemonės:

- žmonių evakavimas iš pavojingos zonos;
- pirmosios medicinos pagalbos suteikimas nukentėjusiesiems;
- žmonių patekimo į pavojingą zoną apribojimas;
- kvėpavimo organų ir odos apsauga asmeninėmis apsaugos (parankinėmis) priemonėmis;
- gaisrų gesinimo priemonių įrengimas ir panaudojimas bei priežiūra;
- griežtas priešgaisrinės apsaugos reikalavimų vykdymas.

SPROGIMO ATVEJU

Sprogimas – procesas, kada staigiai besiplečiant karštomis dujoms, medžiagos yra išmetamos į skirtingas puses. Sprogimus galima suskirstyti į du pagrindinius tipus, priklausomai nuo to, kas sąlygojo sproginimą:

- sproginimai, įvykę dėl fizikinių procesų;
- sproginimai, sąlygojami cheminių reakcijų.

Pagrindinės sproginimų priežastys:

- dėl atsitiktinių priežasčių, ištekėjus benzinui uždaroje patalpose, susidaro sproginūs degių dujų ar garų ir oro mišiniai, kurie nuo liepsnos, žarijos ar kibirkšties gali sprogti;
- fizikiniai garų sproginimai, kai skystis verda itin smarkiai (kai išlydytas metalas ar šlakas susiliečia su vandeniu ir t.t.);
- sabotazo ir diversijos atveju.

Sprogimo smūgio banga, įkaitusios dujos ir lekiančios skeveldros yra tiesioginiai sproginimo padariniai, nes:

- sproginimo banga žaloja žmones, sugriauna pastatus;
- ugnis ir įkaitusios dujos apakina ir apdegina žmones, sukelia gaisrus;
- lekiančios skeveldros traumuoja žmones, gali sukelti gaisrus;
- sproginimo metu susidaro kenksmingos medžiagos (pvz., sproginant trotilui, susidaro daug anglies monoksido);
- galimi materialiniai nuostoliai;
- galimi žmonių mirties atvejai.

Atsižvelgiant į sproginimo galingumą, taikomos tokios apsaugos priemonės:

- žmonių evakavimas iš pavojingos zonos;
- pirmosios medicinos pagalbos nukentėjusiesiems suteikimas;
- žmonių patekimo į pavojingą zoną apribojimas.

Kilus gaisrui ar sproginimui patalpose ar teritorijoje:

nedelsiant pranešti **Bendrajam pagalbos centrui ir Prienų priešgaisrinės gelbėjimo tarnybai (tel. 112)**

- gesinti gaisro židinį turimomis gaisro gesinimo priemonėmis pagal įstaigos gaisrinės saugos instrukciją, suderintą su Prienų priešgaisrine gelbėjimo tarnyba;
- vadovauti žmonių evakavimui ir gaisro gesinimui iki atvyks ugniagesiai – gelbėtojai;
- organizuoti ir vadovauti materialinių vertybių gelbėjimui;
- prireikus išjungti agregatus, elektros tiekimą, vėdinimo ir kitas sistemas;

- imtis priemonių apsaugoti gesinančius gaisrą žmones nuo galinčių griūti konstrukcijų, elektros srovės poveikio, apsinuodijimų ir apdegimų.

Darbuotojų atsakingu už gelbėjimo darbų organizavimą veiksmai:

1. Apie įvykį pranešti Bendrajam pagalbos centrui tel. Nr.: 112 (atsakingas: darbuotoja atsakinga už ryšius ir informavimą).

2. Nedelsiant sukviesti atsakingų darbuotojų už gelbėjimo darbų organizavimą ekstremalios situacijos atveju pasitarimą (atsakingas: darbuotoja atsakinga už ryšius ir informavimą).

3. Skubiai iš įstaigos evakuoti žmones (atsakingas: darbuotoja atsakinga už viešosios tvarkos palaikymą bei žmonių evakavimą).

4. Pradėti pirminius gaisro gesinimo darbus žmones (atsakingas: darbuotojas atsakingas už priešgaisrinę saugą).

Prienų priešgaisrinė gelbėjimo tarnyba organizuos skubų gaisro gesinimą.

10.2.2. ĮSTAIGOS VEIKSMAI HIDROMETEOROLOGINIŲ REIŠKINIŲ ATVEJ AIS

Lietuvos Respublikos Vyriausybės 2006-03-09 nutarimu Nr. 241 „Dėl ekstremalių įvykių kriterijų patvirtinimo“ (Žin., 2006, Nr. 29-1004) nustatyti meteorologinių ir hidrologinių reiškinių kriterijai. Objekto veiklai įtakos gali turėti žemiau išvardinti stichiniai hidrometeorologiniai reiškiniai.

Stichiniams hidrometeorologiniams reiškiniams priskiriami:

- vėjas (škvalas, viesulas), kurio maksimalus greitis – 28÷32 m/s;
- smarkus lietus, kai per 12 val. ir trumpesnę laiką iškrinta 50÷80 mm kritulių;
- smarkus sniegas, kai per 12 val. ir trumpesnę laiką iškrenta 20÷30 mm ir daugiau kritulių ir sniego dangos storis padidėja 20÷30 cm;
- smarki pūga, trunkanti 12 val. ir daugiau, kai vidutinis vėjo greitis 15÷20 m/s ir didesnis;
- smarki lijundra, kai ant standartinio lijundros stovo laidų susidaro 20 mm skersmens ir storesnis apšalas;
- smarkus sudėtinis apšalas, kai ant standartinio lijundros stovo laidų susidaro 35 mm skersmens ir storesnis apšalas;
- smarkus speigas, kai temperatūra minus 30°C ir žemesnė;
- tirštas rūkas, kai 12 val. ir ilgiau matomumas yra 100 m ir mažesnis.

Katastrofiniams hidrometeorologiniams reiškiniams priskiriami:

- vėjas (škvalas, viesulas), kurio maksimalus greitis 33 m/s ir didesnis;

- smarkus lietus, kai per 12 val. ir trumpesnę laiką iškrenta 80 mm ir daugiau kritulių;
- smarkus sniegas, kai per 12 val. ir trumpesnę laiką iškrenta 30 mm ir daugiau kritulių ir sniego dangos storis padidėja 30 ir daugiau cm;

- smarki pūga, trunkanti 24 val. ir daugiau, kai vidutinis vėjo greitis 20 m/s ir didesnis;
- smarkus speigas, kai temperatūra 3 naktis ir ilgiau yra minus 30°C ir žemesnė.

Šių reiškinių atvejais galimi šie padariniai:

- sutrikdomas transporto eismas, užpustomi ar užtvindomi keliai, miesto gatvės, išraunami medžiai, dėl to sutrinka žmonių aprūpinimas maistu, vandeniu;
- sugriaunami namai, nuplėšiami pastatų stogai, apverčiamos transporto priemonės, nulaužiami arba išraunami medžiai, išverčiamos elektros ir telefono atramos, nutraukiami elektros perdavimo linijų laidai;
- nutraukiamas elektros energijos, šilumos ir kitų energijos rūšių tiekimas, sustabdomos įmonės;
- žmonių sužalojimo ar mirties atvejai.

Gaivaline nelaimė laikomas toks meteorologinis reiškinys kai Prienų rajone ar daugiau kaip trečdalyje Lietuvos Respublikos teritorijos išplinta smarkus vėjas, smarkus lietus, stambi kruša, smarkus sniegas, smarki pūga, smarki lijundra, smarkus sudėtinis apšalas, šlapio sniego apdreba, plikledis, smarkus speigas, tirštas rūkas, pavojinga šalna, sausra aktyviosios augalų vegetacijos laikotarpiu, ypač didelis gaisrų pavojus, gamtiniai miškų, durpynų gaisrai: Meteorologiniai reiškiniai laikomi katastrofiniais ir gali sukelti ypatingą situaciją tais atvejais kai nurodytieji reiškiniai išplinta trečdalyje Lietuvos Respublikos teritorijos ir, žinoma, gali sukelti dar daugiau problemų dėl objekte esančių žmonių saugumo.

Ypatinga ekologinė situacija susidaro tuo atveju, kai dėl pavojingų meteorologinių reiškinių - vėjo, škvalo, viesulo, smarkaus lietaus, stambios krušos, smarkaus snygio, smarkios pūgos, smarkaus speigo nukenčia Prienų rajonas ir ne mažiau kaip trečdalis Lietuvos Respublikos teritorijos.

Tokių reiškinių atvejais: sutrikdomas transporto eismas, užpustomi ar užtvindomi keliai, miesto gatvės, išraunami medžiai, dėl to sutrinka įstaigos darbuotojų atvykimas į darbą, o tuo pačiu žmonių aprūpinimas maistu ir būtiniausiomis reikmėmis; nutraukiamas elektros energijos, šilumos tiekimas; sugriaunami namai, nuplėšiami pastatų stogai, apverčiamos transporto priemonės, nulaužiami arba išraunami medžiai, dėl ko gali būti apgadinti arba visiškai sugriauti objektai; galimi žmonių sužalojimo ar mirties atvejai.

Apie artėjantį stichinį ar katastrofinį meteorologinį reiškinį iš anksto įspėja Lietuvos hidrometeorologijos tarnyba per šalies civilinės saugos institucijas. Priešgaisrinės apsaugos ir gelbėjimo departamentas prie Vidaus reikalų ministerijos pranešimus apie hidrometeorologinį pavojų transliuoja visai šaliai per Lietuvos radijo I programą ir per Lietuvos televizijos LRT

programą, prieš tai įjungus sirenas bei taip perdavus civilinės saugos signalą „**Dėmesio visiems**“. Informacija taip pat gali būti gauta tiesiogiai iš Prienų rajono savivaldybės administracijos. Paprastai tokie meteorologiniai reiškiniai būna pakankamai gerai prognozuojami, todėl dar būna pakankamai laiko jiems pasirengti.

Prienų rajono teritorijoje vyraujančios meteorologinės sąlygos, Lietuvos hidrometeorologijos tarnybos specialistų nuomone prilygsta vidutinėms stebimoms Lietuvos teritorijoje meteorologinėms sąlygoms.

Artimiausias meteorologinių stebėjimų postas yra Lietuvos hidrometeorologijos tarnybos prie Aplinkos ministerijos, Prienų AGMS – Pakuonio k., Prienų r. sav., Birštono AGMS, Nemuno g. 10B, Birštonas.

Pagrindinės apsaugos nuo pavojingų hidrometeorologinių reiškinių priemonės

Rengiantis hidrometeorologiniam reiškiniui, rekomenduojama:

- perspėti darbuotojus apie artėjantį hidrometeorologinį reiškinį ir informuoti, kokie darbai turi būti atlikti;

- sutvirtinti silpnus pastatus, statinius;
- sandariai uždaryti pastatų langus, duris, stoglangius ir kitas angas;
- paruošti priedangą laikinai žmonių apsaugai;
- parengti techniką, įrangą gelbėjimo darbams atlikti.

Prasidėjus hidrometeorologiniam reiškiniui, rekomenduojama:

- būti uždarų patalpų viduje, toliau nuo langų. Langus geriausia uždengti sunkaus audinio apdangalais;

- išjungti elektrą ir vandenį;
- žiemą, sutrikus šildymo sistemai, šilumą patalpose išsaugoti uždengus langus ir duris apdangalais;

- evakuoti darbuotojus į saugias patalpas.

Hidrometeorologinio reiškinio atveju būtina:

- perspėti darbuotojus ir moksleivius apie artėjantį hidrometeorologinį reiškinį ir informuoti, kokie darbai turi būti atlikti;

- organizuoti budėjimą įstaigoje;
- apžiūrėti ir, jei reikia, sutvirtinti silpnus pastatus, statinius;
- sandariai uždaryti pastatų langus, duris, stoglangius ir kitas angas;
- paruošti patalpas žmonių apsaugai;
- parengti turimą techniką ir įrangą gelbėjimo darbams atlikti.

Prasidėjus hidrometeorologiniam reiškiniui, rekomenduojama:

- būti uždarytą patalpų viduje, toliau nuo langų. Langus geriausia uždengti sunkaus audinio apdangalais;
- sustabdyti elektros ir vandens tiekimą;
- žiemą, sutrikus šildymo sistemai, šilumą patalpose išsaugoti uždengus langus ir duris apdangalais;
- esant reikalui evakuoti žmones į saugias patalpas.

Darbuotojų atsakingų už gelbėjimo darbų organizavimą veiksmai:

1. Apie įvykį pranešti Bendrajam pagalbos centrui tel. Nr.: 112 (atsakingas: darbuotoja atsakinga už ryšius ir informavimą).
2. Nedelsiant sukviesti atsakingų darbuotojų už gelbėjimo darbų organizavimą ekstremalios situacijos atveju pasitarimą (atsakingas: darbuotoja atsakinga už ryšius ir informavimą).
3. Skubiai uždaryti langus ir duris (atsakingas: darbuotojas atsakingas už priešgaisrinę saugą).
4. Išjungti elektros energijos tiekimą duris (atsakingas: darbuotojas atsakingas už priešgaisrinę saugą).
5. Nesėdėti arti langų (atsakingas: darbuotojas atsakingas už priešgaisrinę saugą).
6. Automobilių nelaikyti po medžiais ar šalia lengvų konstrukcijų statinių (atsakingas: darbuotojas atsakingas už priešgaisrinę saugą).
7. Sutvirtinti silpnai sutvirtintus statinius (atsakingas: darbuotojas atsakingas už priešgaisrinę saugą).

10.2.3. ĮSTAIGOS VEIKSMAI RADIOAKTYVAUS UŽTERŠTUMO ATVEJ AIS

Įstaigoje radioaktyvi tarša galima:

- įvykus radiacinei avarijai atominėje elektrinėje;
- įvykus radiacinėms avarijoms kaimyninių valstybių atominės energetikos objektuose, kai į aplinką išsiveržia didelis radioaktyviųjų medžiagų kiekis;
- įvykus avarijai transporte, kai pervežamos radioaktyviosios medžiagos;
- nukritus kosminiam aparatui ar kitam skraidančiam objektui, kuriame yra radioaktyviųjų medžiagų;
- įvykus avarijai objekte, turinčiame lokalų radioaktyvų šaltinį;
- įvykus branduoliniam sprogimui.

Pagrindinis dėmesys pasirengiant yra kreipiamas atominės elektrinės avarijos atveju. Tokios avarijos metu į atmosferą išmesta radioaktyvioji tarša gali būti pernešama dideliais atstumais ir pasiekti objekto teritoriją.

Radiacinė avarija atominėje elektrinėje yra jos veiklos sutrikimas, kilęs dėl įrangos gedimo, klaidingų personalo veiksmų, technologinio proceso pažeidimų, stichinių nelaimių arba kitų priežasčių, kurių metu galima nenumatyta žmonių apšvita, viršijanti didžiausias leistinas apšvitos dozes.

Nustatytos šios avarinės būklės klasės: išankstinė parengtis, vietinė avarija, bendroji avarija.

Išankstinė parengtis - atominės elektrinės darbo sutrikimai, kurių metu dėl neišaiškintų priežasčių kyla radiacinis pavojus elektrinės personalui ir gyventojams. Susidarius šiai avarinei situacijai, elektrinės personalas ir suinteresuotos organizacijos už sanitarinės apsaugos zonos ribų pasirengusios vykdyti radiacinės apsaugos priemones, atliekama papildoma įvykio analizė.

Vietinė avarija - radionuklidų ir jonizuojančiosios spinduliuotės kiekio, viršijančio normalios eksploatacijos reikšmes, išsiveržimas į sanitarinę saugos zoną neišplintant už jos ribų. Galimas elektrinės personalo apšvitinimas ir pastatų užterštumas radioaktyviosiomis medžiagomis. Avarijai lokalizuoti ir likviduoti vykdomos Ignalinos AE avarinės parengties plano priemonės, patelkiamos specialiosios paskirties formuotės bei technika, evakuojamas avariniams darbams nepatelktas personalas, suteikiama pagalba nukentėjusiesiems, panaudojamos asmeninės apsaugos priemonės, organizuojamas avarinių tarnybų ir vadovų darbas pamainomis laikantis Lietuvos Respublikos higienos normos HN 73-1997 „Pagrindinės radiacinės saugos normos“ nustatytų avarinės apšvitos lygių.

Bendroji avarija - atominės elektrinės darbo sutrikimo metu patekę į aplinką radionuklidai išplinta už elektrinės sanitarinės apsaugos zonos ribų kiekiais, viršijančiais normalios eksploatacijos nustatytas reikšmes. Šiuo atveju radiacinis pavojus gresia ne tik elektrinės personalui, bet ir šalies gyventojams, tarp jų įstaigos darbuotojams ir pacientams.

2009 metų gruodžio 31 d. Ignalinos AE nustojo veikti, bet grėsmė išliko, nes branduolinės saugos požiūriu, darbai, susiję su galima rizika, manoma, kad vyks 10 metų po reaktorių uždarymo (panaudoto kuro tvarkymas, deaktyvavimas, sistemų modifikavimas bei izoliavimas ir t.t.). Po Ignalinos AE uždarymo liko apie 5900 m³ panaudotų dervų, perlito ir nuosėdų bei 130000 m³ kietųjų radioaktyviųjų atliekų. Taip pat elektrinėje yra nepanaudoto branduolinio kuro. Dar nepastatytos panaudoto branduolinio kuro ir radioaktyviųjų atliekų saugyklos todėl bus vėluojama demontuoti reaktorius. Bet atsižvelgiant, kad elektrinė uždaryta ir sumažėjo grėsmė Ignalinos rajono savivaldybei užteršimu radioaktyviomis medžiagomis. Grėsmė padidės, kai Lietuvoje bus pastatyta nauja atominė elektrinė, Baltarusijos AE Lietuvos ir Baltarusijos pasienyje bei Rusijos AE Lietuvos ir Kaliningrado srities pasienyje.

**PERSPĖJIMAS APIE AVARIJĄ ATOMINĖJE ELEKTRINĖJE
IR PAGRINDINĖS APSAUGOS PRIEMONĖS**

Priešgaisrinės apsaugos ir gelbėjimo departamentas prie Vidaus reikalų ministerijos signalus, informaciją apie avariją savivaldybėms perduoda per automatizuotą respublikinę valdymo organų ir gyventojų perspėjimo sistemą, valstybines ryšių priemones bei Priešgaisrinės apsaugos ir gelbėjimo departamento prie VRM papildomai organizuojamus tiesioginius telefono ir radijo kanalus.

Priešgaisrinės apsaugos ir gelbėjimo departamentas prie VRM signalus, informaciją gyventojams apie gresiantį pavojų, rekomendacijas, kaip jiems elgtis, perduoda per automatizuotą perspėjimo sistemą „*Signalas*“, į kurią įjungtos centralizuoto valdymo elektros sirenos, gatvės garsiakalbiai, taip pat per Lietuvos nacionalinį radiją ir televiziją.

Priešgaisrinės apsaugos ir gelbėjimo departamentas prie VRM signalus ir kitą informaciją perduoda Prienų rajono savivaldybės administracijai telefonais, faksais ir per radijo stotis.

Signalus ir informaciją įstaigai perduoda Prienų rajono savivaldybės administracija, panaudodama visas veikiančias ryšių priemones ir pasiuntinius pagal iš anksto parengtas savivaldybės administracijos direktoriaus patvirtintas schemas. Naudojami signalai: „**Dėmesio visiems**“ ir „**Radiacinis pavojus**“.

Tokios avarijos metu į atmosferą išmesta radioaktyvioji tarša gali būti pernešama dideliais atstumais ir pasiekti įstaigos teritoriją.

Įstaigos darbuotojų perspėjimą apie radiacinį pavojų ir informavimą apie besiklostančią radiacinę situaciją organizuoja įstaigos vadovė.

Įstaigos vadovė, gavusi radiacinio pavojaus signalą, sukviečia į pasitarimą atsakingus darbuotojus ir supažindina juos su esama bei prognozuojama situacija, patikslinamas veiksmų eiliškumas, duodamos papildomas užduotys dėl asmeninių (savadarbių) ir kolektyvinių apsaugos priemonių panaudojimo galimo radiacijos poveikio atveju.

Bendrosios avarijos atominėje elektrinėje atveju galima tokia darbuotojų apšvita:

- a. išorinė apšvita iš praslenkančio radioaktyviojo debesies;
- b. vidinė apšvita įkvepiant radioaktyviųjų aerozolių (inhaliacinis pavojus);
- c. apšvita patekus radionuklidams ant atvirų kūno vietų, drabužių;
- d. išorinė žmonių apšvita dėl radionuklidų, iškritusių ant žemės paviršiaus ir aplinkos objektų (pastatų, įrengimų ir kt.);
- e. vidinė apšvita dėl užkrėstų radionuklidais maisto produktų ir geriamojo vandens vartojimo.

Apsaugomųjų veikslių taikymo pagrindiniai tikslai yra apsaugoti darbuotojus nuo avarinės apšvitos sukeltų nulemtųjų jonizuojančiosios spinduliuotės reiškinų (radiacinių nudegimų, spindulinės ligos), bei sumažinti atsitiktinių jonizuojančiosios spinduliuotės sukeltų reiškinų atsiradimo riziką.

Apsaugomieji veiksmai skirstomi į *skubius* ir *ilgalaikius*.

Skubūs žmonių apsaugomieji veiksmai taikomi iki radionuklidų išmetimo į aplinką ir radionuklidų išmetimo į aplinką metu. **Šie veiksmai:**

- a. slėpimasis;
- b. jodo profilaktika;
- c. evakavimas;
- d. kvėpavimo takų apsauga;
- e. darbuotojų ir transporto patekimo į užterštą teritoriją reguliavimas bei apribojimas;
- f. maisto produktų, geriamojo vandens apsauga;
- g. žmonių ir rūbų deaktyvavimas;
- h. medicinos pagalba.

Slėpimasis specialiai įrengtose slėptuvėse gerai apsaugo gyventojus nuo išorinės apšvitos iš radioaktyviojo debesies, vidinės apšvitos nuo radioaktyviųjų aerozolių bei radionuklidų patekimo ant atviro kūno vietų, drabužių.

Jeigu įstaiga neturi slėptuvės, žmonių buvimas bet kokioje uždaroje patalpoje, užsandarinus langus, duris, ventiliacijos angas, dūmtraukius taip pat yra efektyvi apsauga. Numatyta žmonių laikinai kolektyvinei apsaugai panaudoti keturias rūšio patalpas ($S \sim 200 \text{ m}^2$), užsandarinant langus ir duris.

Pagrindinės apsaugos nuo radiacijos priemonės:

- gyventojų buvimo atviroje vietoje apribojimas, laikinai slepiantis slėptuvėse, priedangose ar namuose;
- kvėpavimo organų apsauga, panaudojant asmenines apsaugos priemones;
- stabiliojo jodo preparatų naudojimas;
- gyventojų evakavimas;
- užterštų maisto produktų vartojimo apribojimas ir uždraudimas;
- patekimo į užterštą zoną reguliavimas;
- žmonių sanitarinis švarinimas, gyvulių veterinarinis apdorojimas;
- medicinos pagalbos suteikimas;
- technikos, kelių, statinių, žemės paviršiaus deaktyvavimas;
- galvijų ganymas neužterštose ganyklose arba jų šėrimas neužterštais pašarais;
- autotransporto judėjimo užterštoje zonoje apribojimas.

Gavus nurodymus, organizuojama ir pravedama jodo profilaktika, t.y. skydliaukės prisotinimas stabiliuoju jodu, kad ji nepasisavintų radioaktyviojo jodo. Nurodymus duoda Lietuvos Respublikos sveikatos apsaugos ministerija arba Prienų rajono Ekstremalių situacijų operacijų centras (ESOC).

Pastoviai kontroliuojamas radioaktyvaus fono lygis įstaigos teritorijoje, patalpose ir gautų maisto produktų, vaistų užterštumas. Matavimai vykdomi buitinais ir kitais turimais prietaisais arba pasitelkiant Radiacinio saugumo centro specialistus. Vadovė informuoja darbuotojus apie radiacinį foną. Nelaukiant radioaktyvaus fono padidėjimo išduodamos asmeninės apsaugos priemonės, hermetizuojamos patalpos. Darbuotojams primenamos elgesio užterštoje teritorijoje taisyklės. Organizuojama paprasčiausių kvėpavimo organų apsaugos priemonių gamyba.

Kai aplinkos dozės galia radioaktyviųjų medžiagų debesyje pasiekia (0,1-1) mSv/h arba nuo radioaktyviųjų iškritų viršija 1 mSv/h, arba gavus Prienų rajono ESOC nurodymą, darbuotojai ir pacientai paslepiami užhermetintose patalpose. Darbuotojas atsakingas už civilinę saugą įstaigoje organizuoja darbuotojų ir pacientų radioaktyvaus užkrėtimo kontrolę ir apskaitą. Apie radiacinio lygio pakitimus ir atliktus darbus informuojama **Prienų rajono savivaldybės administracijos Švietimo ir sporto skyriaus vyresniąjį specialistą telefonais: +370 319 61134, +370 319 61137, +370 319 61138; el.p.: rimvydas.zailskas@prienai.lt**

Jodo profilaktikos tikslas - skydliaukės vėžio ir gerybinių navikų atsiradimo tikimybei sumažinti. Skydliaukės apsaugai nuo jodo radionuklidų poveikio yra skiriami stabiliojo jodo preparatai - kalio jodidas (KI) arba kalio jodatas (KIO_3). Jodo profilaktika taikoma tik tais atvejais, kai į aplinką prognozuojama išmesti arba yra išmesta jodo radionuklidų. Geriausiai skydliaukė apsaugoma, kai jodo tabletės išgeriamos 2-3 valandas prieš jodo radionuklidų patekimą į organizmą su įkvepiamu oru ar maistu. Išgėrus jodo tablečių ir praėjus 2-5 valandoms po jodo radionuklidų patekimo į organizmą, skydliaukės apsaugos efektas sumažėja iki 50%.

Stabilus jodo preparatų vartojimo taisyklės

Savalaikis kalio jodido tablečių vartojimas sumažina skydliaukės apšvitos radioaktyviuoju jodu dozę 50-100 kartų ir tokiu būdu apsaugo ją nuo pažeidimo. Didžiausias apsaugos efektas - gerti stabilų jodą iš anksto arba kartu su radioaktyviojo jodo patekimu į organizmą. Panaudojus jodo preparatus prieš 6 val. iki inhaliacijos, skydliaukės apšvitinimo dozė sumažėja 100 kartų, o, praėjus 2 val. po inhaliacijos, - 10 kartų, 6 val. - tik 2 kartus. Žmonėms, vyresniems kaip 40 metų amžiaus, jodo profilaktika nerekomenduojama. Kalio jodido tablečių ir vandeninio - spiritinio jodo tirpalo galima įsigyti miesto vaistinėse.

Stabilaus jodo preparatų vienkartinė paros dozė įvairioms žmonių amžiaus grupėms

Amžius	KJ(mg)	KIO₃(mg)	Jodo masė (mg)
Naujagimiai iki 1 mėnesio	15	20	12,5
Kūdikiai nuo 1 mėnesio iki 3 metų	30-35	40-45	25
Vaikai nuo 3 iki 12 metų	65	85	50
Suaugusieji (iki 45 m., taip pat nėščios ir maitinančios moterys) ir 13-16 metų paaugliai	130	170	100

Naujagimiams skiriama vienkartinė, nėščioms ir maitinančioms moterims - ne daugiau kaip 2, kitiems - ne daugiau kaip 10 vienkartinių stabilaus jodo dozių. Tabletes rekomenduojama gerti po valgio ir nedelsiant vartoti ištirpintas tabletes, nes jos greitai tampa neaktyvios.

Vandeninio - spiritinio jodo tirpalas (5% jodo tinktura) vartojamas taip: vaikams iki 2 metų - po 1-2 lašus 3 kartus per dieną po valgio ne ilgiau kaip 7 paras; suaugusiems ir vaikams nuo 2 metų - po 3-5 lašus 3 kartus į dieną po valgio ne ilgiau kaip 7 paras (nėščioms moterims - ne daugiau kaip 2 paras).

Elgesys užterštoje vietovėje

Pagrindinis apsisaugojimo būdas - stengtis kuo daugiau laiko praleisti uždaroje užhermetizuotose patalpose arba civilinės saugos slėptuvėse.

Užterštoje vietovėje būtina užsidėti kvėpavimo organų apsaugos priemonės. Šiam tikslui tinka visos dujokaukės, respiratoriai ir paprasčiausios savos gamybos apsaugos priemonės - vatos ir marlės raiščiai. Patartina apsirengti lietapalčius, brezentinius, guminius, sintetinius apsiaustus, apsimausti pirštines, apsiauti batus, kaliošus, užsidėti akinius. Negalima būti lauke lyjant lietui, sningant.

Važiuojant užteršta vietove, mašinos langai turi būti sandariai uždaryti, nerekomenduojama jungti ventiliatorius. Užkrėstoje teritorijoje negalima gerti, valgyti, rūkyti, liesti daiktus plikomis rankomis, vaikščioti aukštoje žolėje, krūmuose.

Prieš įeinant į patalpą reikia apavą nušluostyti šlapiu skuduru, atsistojus pavėjui išpurtyti viršutinius drabužius. Apavą, viršutinius drabužius ir galvos apdangalą palikti prieangyje arba specialioje patalpoje. Po to su muilu nuplauti atviras kūno vietas (rankas, veidą). Geriausiai nusiprausti po dušu.

Maisto produktus reikalinga suvynioti į popierių ir įdėti į apsauginius maišus iš gumuoto audinio arba polietileno. Produktus sandėlyje saugoti tik sufasuotus, uždengtus polietileno plėvele arba kita medžiaga.

Vandeniui ir skystiems produktams apsaugoti reikia naudoti sandarius indus: termosus, stiklainius, butelius.

Užterštos teritorijos, technikos, pastatų deaktyvacija

Radioaktyviųjų medžiagų sunaikinti fizikiniais ir cheminiais būdais neįmanoma. Jos spinduliuos į aplinką tol, kol suirs radioaktyvieji izotopai. Todėl deaktyvacijos esmę sudaro radioaktyviųjų medžiagų pašalinimas iš tų vietų, kur jos pavojingos žmogui, į vietas, kur jų jonizuojantis spinduliavimas neveikia žmonių. Priklausomai nuo radioaktyvaus užteršimo išplitimo atliekama dalinė arba pilna deaktyvacija.

Deaktyvacija atliekama tada, kai radioaktyviojo užteršimo lygis viršija normas: drabužiai, avalynė, apsaugos priemonės - 70 mikroR/h; išoriniai technikos paviršiai – 200 mikroR/h; vidiniai technikos paviršiai – 150 mikroR/h; gyvenamosios vietovės - 150-200 mikroR/h; keliai, šaligatviai, išoriniai pastatų sienų paviršiai - 700 mikroR/h; už gyvenvietės ribų esančių kelių paviršius - 1500 mikroR/h; gyvenamosios vietovės radioaktyvusis užterštumas viršija pagal ceziją 137-15 Ci/km², pagal stronciją 90-3 Ci/km², pagal plutoną 237-0,1 Ci/km². (Tokius matavimus atlieka Vilniaus visuomenės sveikatos centro specialistai).

Vykdamas dalinę deaktyvaciją, nukenksminami nedideli teritorijos plotai, pastatų dalys, drabužiai, avalynė, asmeninės apsaugos priemonės.

Deaktyvacijai atlikti naudojama vandens laistymo, ugniagesių automobiliai, moto pompos ir kit technika, galinti sudaryti stiprų vandens spaudimą. Jos efektyvumas pagerės jei į vandenį įbersime sodos arba kitų plovimo priemonių.

Keliai, aikštės su kieta danga dezaktyvuojami surenkant šiukšles ir dulkes, po to nuplaunant paviršių vandeniu.

Deaktyvuojant kiemus su natūraliu gruntu, nuimamas (nuskutamas) viršutinis užteršto grunto sluoksnis (kieto - 3-4 cm, kito - 5-7 cm). Žiemą nukasamas sniego sluoksnis (iki 20 cm - puraus, iki 6 cm - sutrypto). Medžiai, krūmai plaunami vandens srove ir tik po to valoma žemė. Transporto priemonės plaunamos nuo viršaus į apačią ir iš priekio į galą.

Pastatų deaktyvacija atliekama stipria vandens srove, pradedant nuo stogo, po to pereinama prie sienų. Kruopščiai išplaunami langai, durys, karnyzai ir ypač apatiniai aukštai.

Vidaus patalpų, įrengimų deaktyvacija vykdoma surenkant dulkes dulkių siurbliu, o po to lubas, sienas, grindis, įrengimų paviršių nušluostant šlapiu skuduru. Patalpose, kur yra vandens nubėgimas į kanalizaciją, lubos, sienos ir grindys plaunamos stipria vandens srove.

Visiška deaktyvacija atliekama žmonių ir technikos deaktyvavimo punktuose. Apie jų darbo vietą ir laiką praneša **Prienų rajono savivaldybės administracijos Švietimo ir sporto skyriaus vyresniajam specialistui telefonais: +370 319 61134, +370 319 61137, +370 319 61138; el.p.: rimvydas.zailskas@prienai.lt**

Darbuotojų atsakingų už gelbėjimo darbų organizavimą veiksmai:

1. Nedelsiant sukviesti atsakingų darbuotojų už gelbėjimo darbų organizavimą ekstremalios situacijos atveju pasitarimą (atsakingas: darbuotoja atsakinga už ryšius ir informavimą).
2. Evakuoti žmones į rūšio patalpas (atsakingas: darbuotoja atsakinga už viešosios tvarkos palaikymą bei žmonių evakavimą).
3. Skubiai užsandarinti laikinos priedangos duris (atsakingas: darbuotojas atsakingas už priešgaisrinę saugą).
4. Išdalinti žmonėms vienkartinės veido kaukes (atsakingas: darbuotoja atsakinga už pirmąją medicinos pagalbą).
5. Organizuoti dulkių nuplovimą nuo kūnų dušuose (atsakingas: darbuotoja atsakinga už pirmąją medicinos pagalbą).
6. Neleisti žmonėms išeiti į lauką (atsakingas: darbuotojas atsakingas už priešgaisrinę saugą).

10.2.4. ĮSTAIGOS VEIKSMAI, ESANT UŽKRATAMS, SUSIRGIMAMS INFEKCIŪMIS LIGOMIS, KITŲ EKSTREMALIŲ SVEIKATAI SITUACIJŲ ATVEJ AIS

Ekstremali sveikatai situacija, kai nesulaikomai plinta užkrečiama liga, vadinama epidemija. Lietuvos medikai užkrečiamąsias (infekcines) ligas skirsto į 5 grupes:

- 1) užkrečiamosios kraujo ir invazinės ligos (riketsiozės, dėmėtoji šiltinė, geltonoji karštligė, grįžtamoji šiltinė, maliarija ir kt.);
- 2) zooantroponozės (ligos, kurių užkrato šaltinis - įvairūs gyvūnai. Tai maras juodligė, pasiutligė, leptospirozė, pseudotuberkuliozė, jersiniozė ir kt.);
- 3) kūno dangų ligos (stabligė, rožė, sepsis ir kt.);
- 4) kvėpavimo takų ligos (gripas, difterija, raupai, poliomielitas);
- 5) užkrečiamosios žarnyno ir parazitinės ligos (vidurių šiltinė, paratifas, salmoneliozė, botulizmas, cholera, šigeliozė, dizenterija, trichineliozė ir kt.).

Epizootijas sukeliančios pavojingiausios gyvulių lygos yra šios:

- 1) galvijų, kiaulių, paukščių maras;
- 2) snukio ir nagų liga;
- 3) plaučių uždegimas, paukščių cholera ir kt.

Epifitotijos mastą neretai įgyja augalų ligos: įvairios javų rudligės, miltligės, dėmėtligės, bulvių maras, fitoftora, agurkų netikroji miltligė ir kt.

Įstaigos veiksmai masinių infekcinių susirgimų atveju

Masiškus infekcinius susirgimus gali sukelti vandentiekio avarijos, sanitarinių reikalavimų nesilaikymas, infekciniai užkrėtimai ir kt. Išaiškėjus keletui susirgimų, turinčių vienodus požymius apie tai neatidėliotinai pranešama visuomenės sveikatos priežiūros institucijai.

Nusprendžiama, kokias priemones ir būdus apsisaugojimui naudoti. **Kviečiami Kauno visuomenės sveikatos centro Prienų skyriaus specialistai (tel.: +370 319 51162).**

Susirgę darbuotojai atleidžiami nuo darbo, izoliuojami nuo sveikų, jiems suteikiama medicinos pagalba. Tikrinama vandens kokybė, tualetai, vykdomi kiti sanitariniai - higieniniai ir prieš epideminiai reikalavimai. Patalpos išpurškiamos dezinfekuojančiu skysčiu. Laikomasi higienos taisyklių, naikinamos musės, graužikai ir visur palaikoma švara. Kai tik nustatomas ligos sukėlėjas - atliekama skubi specifinė profilaktika: vartojami specialus tam susirgimui preparatai.

Uždraudžiama naudoti nevirintą vandenį, žalumynus, vaisius. Paruošiamos priemonės vandeniui užvirinti ir saugoti. Tai ypatingai pavojingi ekstremalūs įvykiai galintys turėti milžiniškų pasekmių įstaigai, nes joje dirba darbuotojai kurie bendrauja su įvairiais žmonėmis, todėl efektyviai nesureagavus galima tikėtis didelio masto ekstremalaus įvykio išplitimo.

Todėl atsitikus tokiai nelaimei, veiklą įstaigoje, patekusioje į ekstremalaus įvykio židinį, galima tęsti tik gavus **Kauno visuomenės sveikatos centro Prienų skyriaus** leidimą.

Darbuotoju atsakingu už gelbėjimo darbų organizavimą veiksmai:

1. Apie įvykį pranešti Bendrajam pagalbos centrui tel. Nr.: 112, Kauno visuomenės sveikatos centro Prienų skyriui; Prienų rajono savivaldybės administracijos gydytojui (atsakingas: darbuotoja atsakinga už ryšius ir informavimą).

2. Nedelsiant sukviesti atsakingų darbuotojų už gelbėjimo darbų organizavimą ekstremalios situacijos atveju pasitarimą (atsakingas: darbuotoja atsakinga už ryšius ir informavimą).

3. Skubiai hospitalizuoti sergančius žmones (atsakingas: darbuotoja atsakinga už viešosios tvarkos palaikymą bei žmonių evakavimą).

4. Organizuoti likusių įstaigoje žmonių medicininį patikrinimą (atsakingas: darbuotojas atsakingas už pirmąją medicinos pagalbą).

5. Priklausomai nuo užkrečiamos ligos pobūdžio atlikti patalpų dezinfekciją (atsakingas: darbuotojas atsakingas už pirmąją medicinos pagalbą).

10.2.5. ĮSTAIGOS VEIKSMAI SOCIALINĖS IR KITOS KILMĖS EKSTREMALIŲ SITUACIJŲ ATVEJ AIS

Įstaigos ginkluotas užpuolimas, grasinimai įvykdyti teroristinį aktą ir kiti nesankcionuoti veiksmai, nukreipti prieš žmones ar siekiant kitokiu būdu pakenkti įstaigos veiklai.

Gavus pranešimą apie įstaigos patalpose įvykdytą nesankcionuotą ir nusikalstamą veiką:

- ginkluotas užpuolimas;
- įstaigos darbuotojų ar (ir) jų šeimos narių paėmimas įkaitais;
- pranešimas apie sprogmenų padėjimą objekte,

vadovavimą operatyviems veiksams perima Prienų rajono policijos komisariato pareigūnai (telefonai: 112).

Gali būti įvykdytos ir kitos provokacijos. Tokioms provokacijoms išvengti ir padariniams sušvelninti įstaigoje galima būtų įdiegti specialią apsaugos valdymo ir kontrolės sistemą, darbuotojų apsaugos priemones.

Atsižvelgiant į pavojaus mastą, taikomos tokios apsaugos priemonės:

- pranešti Prienų rajono policijos komisariatui apie gautą informaciją, kad nustatytų informacijos teisingumą, įvertintų įvykio grėsmę;
- **terorizmo atveju būtina kreiptis į Antiteroristinių operacijų rinktinę „ARAS“, tel.: +370 5 2719103;**
- esant reikalui, perspėti apie įvykį įstaigos darbuotojus ir mokinius;
- gavus nurodymą iš Prienų rajono policijos komisariato, organizuoti žmonių evakavimą iš pavojingos teritorijos.

Gavus pranešimą apie sprogmenų padėjimą įstaigoje, Prienų rajono policijos komisariatas organizuos operatyvinius veiksmus pagal planą „Skydas“.

Gavus pranešimą apie numatomas ar prasidėjusias riaušes, Viešojo saugumo tarnybos prie VRM Kauno padalinio darbuotojai (tel.: +370 37 332715) organizuos operatyvinius veiksmus pagal planą „Vėtra“.

Darbuotojų atsakingų už gelbėjimo darbų organizavimą veiksmai:

1. Apie įvykį pranešti Bendrajam pagalbos centrui tel. Nr.: 112 (atsakingas: darbuotoja atsakinga už ryšius ir informavimą).
2. Nedelsiant sukviesti atsakingų darbuotojų už gelbėjimo darbų organizavimą ekstremalios situacijos atveju pasitarimą (atsakingas: darbuotoja atsakinga už ryšius ir informavimą).
3. Skubiai iš įstaigos pastato evakuoti žmones (atsakingas: darbuotoja atsakinga už viešosios tvarkos palaikymą bei žmonių evakavimą).
4. Užtverti įėjimus į pastatą (atsakingas: darbuotojas atsakingas už priešgaisrinę saugą).

10.3. ĮSTAIGOS VADOVO AR JO ĮGALIOTO ASMENS VEIKSMAI ORGANIZUOJANT IR KOORDINUOJANT GELBĖJIMO DARBUS ĮVYKIŲ METU IR JO PRIIMTŲ SPRENDIMŲ ĮGYVENDINIMĄ

Įvykus ekstremaliai situacijai, pirmiausia perspėjama ir informuojama įstaigos vadovė. Prireikus įstaigos vadovės arba ją pavaduojančio darbuotojo atsakingo už civilinę saugą nurodymu atsakingi darbuotojai sukviečiami į direktorės kabinetą. Darbuotojų perspėjimas ir sušaukimas bus vykdomas pagal įstaigos vadovės įsakymu patvirtintą perspėjimo apie įvykį schemą (5 priedas).

Bendras pranešimas apie ekstremalią situaciją (incidentą) vykdomas mobiliais telefonais bei žodžiu..

10.4. PROCEDŪROS, SKIRTOS MATERIALINIŲ IŠTEKLIŲ TELKIMO GELBĖJIMO, PAIEŠKOS IR NEATIDĖLIOTINIEMS DARBAMS ATLIKTI, ĮVYKIAMS LIKVIDUOTI IR JŲ PADARINIAMS ŠALINTI

Ekstremalios situacijos atveju už įstaigos ribų vadovė:

- gauna informaciją iš darbuotojos atsakingos už ryšius ir informavimą apie ekstremalią situaciją ir priima sprendimą dėl tolimesnių įstaigos veiksmų;
- palaiko ryšį su Prienų rajono ESK ir ESOC vadovais, operatyviųjų tarnybų vadovais, valstybinės priežiūros institucijomis;
- užtikrina įsakymų, privalomų vykdyti įstaigos darbuotojams, išleidimą;
- organizuoja įstaigos materialinių išteklių tikslinį panaudojimą (3 priedas);
- prašo pagalbos pas Prienų rajono savivaldybės administracijos direktorių, jeigu nepakanka savų resursų gelbėjimo darbams atlikti.
- sušaukia atsakingų darbuotojų pasitarimą;
- vadovauja objekto darbuotojams ekstremalios situacijos atveju.

Kai ekstremalios situacijos mastas viršija įstaigos gelbėjimo pajėgų galimybes, apie tai pranešama Prienų rajono savivaldybės specialiosioms tarnyboms, Prienų rajono savivaldybės administracijos Švietimo ir sporto skyriaus vyresniajam specialistui bei valstybinės priežiūros institucijoms.

Įstaigos vadovė ekstremalios situacijos atveju tiesiogiai bendradarbiauja ir koordinuoja savo veiksmus su:

1. Prienų rajono savivaldybės administracijos Ekstremaliųjų situacijų komisija (jei ji yra šaukiama) ir Ekstremaliųjų situacijų operacijų centru.
2. Prienų rajono savivaldybės administracijos Švietimo ir sporto skyriaus vyresniuoju specialistu.
3. Prienų priešgaisrine gelbėjimo tarnyba.
4. Prienų rajono policijos komisariatu.
5. Kauno visuomenės sveikatos centro Prienų skyriumi.
6. Prienų rajono avarinėmis tarnybomis.

Gelbėjimo darbams atlikti ir gaisrams gesinti neatidėliotinai kreipiamasi pagalbos į **Prienu priešgaisrinę gelbėjimo tarnybą telefonais: 112**. Priešgaisrinės gelbėjimo valdybos padalinių darbuotojai paprastai gerai žino tokius objektus, kaip įstaiga, nes pastoviai vykdo jų priešgaisrinę priežiūrą. Tačiau apmokyti įstaigos darbuotojai turi būti pasirengę atlikti pirminius gelbėjimo darbus bei talkinti ugniagesiams - gelbėtojams likviduojant ekstremalius įvykius objekte ar jo teritorijoje.

Objekto fizinę apsaugą po darbo valandų užtikrina Viešosios policijos apsaugos tarnybos darbuotojai. Taip pat tikimasi aktyvios pagalbos iš **Prienu rajono policijos komisariato, pasitelkiant pagalbą telefonais: 112**.

Įstaigos darbuotojams keliami reikalavimai, kad kasdieniniame darbo režime būtų pasirengę suteikti pirmąją medicinos pagalbą nukentėjusiems žmonėms.

Įvykus avarijai energetinėse ar komunalinėse sistemose, padariniai šalinami iškviečiant **ESO (tel.: 1802), UAB „Prienu vandenys“ (tel.: +370 319 60147)**.

Objekto vadovybei apie kilusią ekstremalią situaciją praneša pirmas ją pastebėjęs darbuotojas, išpėjimui panaudodamas mobilų ar fiksuoto ryšio telefonus, taip pat galimas pranešimas ir žodžiu. Kontaktai su Prienu rajono specialiosiomis ir avarinėmis tarnybomis pateikti 9 priede. Šios tarnybos pasitelkiamos įstaigos vadovės nuožiūra tiek kasdieniniame darbo režime, tiek ekstremalaus įvykio atveju.

10.5. KITI VEIKSMAI, KURIAIS SIEKIAMA PALAIKYTI ĮSTAIGOS VEIKLĄ PO ĮVYKUSIO ĮVYKIO

Avarijos pasekmių likvidavimo darbai

Baigus avarijos likvidavimo darbus, objektas uždaromas (nutraukiama jo veikla). Atsižvelgiant į poveikio mastus, vykdomi avarijos pasekmių (įrenginių ir konstrukcijų atstatymo, sunaudotų avarijų likvidavimo priemonių papildymo ir pan.) likvidavimo darbai.

Sanitarinio švarinimo organizavimas

Avarijos likvidavimo metu žmonėms, kurie vykdė gelbėjimo darbus, gali būti atliekamas sanitarinis švarinimas (taršos pašalinimas nuo kūno) objekte esančiose butinėse patalpose..

Sanitarinis švarinimas atliekamas asmeniškai ir savarankiškai kiekvieno asmens, dalyvavusio gelbėjimo darbuose, o avarijos metu nukentėjusiųjų žmonių sanitarinį švarinimą atlieka specialiųjų tarnybų darbuotojai.

Aplinkos atstatymo priemonės

Priklausomai nuo įvykusios avarijos pobūdžio parenkamos reikalingos aplinkos atstatymo priemonės, kurių tinkamumą ir tikslingumą apsprendžia objekto vadovė, esant reikalui, konsultuodamasi su atitinkamos srities specialistais.

Veiklos atnaujinimas

Pasibaigus avarinei situacijai, įstaigos veiklos atnaujinimui būtina:

1. Pakeisti pažeistus įrenginius, vamzdynus, armatūrą ir suremontuoti pažeistas pastatų konstrukcijas.
2. Atstatyti pažeistus elektros, ryšių ir komunalinius tinklus.
3. Gauti valstybinės priežiūros institucijų leidimą atnaujinti objekto veiklą.
4. Atnaujinti įstaigos veiklą, surinkti iš darbuotojų naudotas avarijos metu asmenines apsaugos priemones ir atlikti jų patikrinimą.
5. Informuoti valstybinės priežiūros institucijas apie veiklos atnaujinimą.

11. SAVIVALDYBĖS ESVP NURODYTŲ UŽDUOČIŲ VYKDYMO ORGANIZAVIMAS

11.1. ĮSTAIGOS VEIKSMAI GAVUS SAVIVALDYBĖS ADMINISTRACIJOS DIREKTORIAUS UŽDUOTĮ

Vadovaujantis Lietuvos Respublikos civilinės saugos įstatymo Nr. XI-635 (Žin., 2009, Nr. 159-7207) 16 straipsnio 2 punktu Prienų rajono savivaldybės savivaldybės administracijos direktorius, atlikęs savivaldybės Galimų pavojų ir ekstremaliųjų situacijų rizikos analizę ir priėmęs sprendimą, kad savivaldybės gyvybiškumui palaikyti, gyventojų gyvybėms ar sveikatai gelbėti, įstaigos turimų materialinių išteklių teikimas ekstremaliųjų situacijų atvejais būtų tikslingas, sudarys su įstaiga sutartį dėl savivaldybės ekstremaliųjų situacijų valdymo plane nurodytų užduočių vykdymo. Šioje sutartyje turi būti aptarta kokie įstaigos ištekliai bus panaudoti, jų panaudojimo ir teikimo galimybės bei kompensavimo už patirtas išlaidas tvarka.

Vadovaujantis 2010 m. gegužės 4 d. Lietuvos Respublikos Vyriausybės nutarimu Nr. 512 „Dėl privalomų darbų atlikimo ekstremaliųjų situacijų atvejais ir kompensavimo už jų atlikimą tvarkos aprašo patvirtinimo“ (Žin., 2009, Nr. 54-2652), susidarius ekstremaliai situacijai ir kai yra išnaudotos visos civilinės saugos sistemos pajėgų panaudojimo galimybės atlikti darbams, bus pasitelkiama ūkio subjektų ir kitų įstaigų, tame tarpe ir objekto pajėgos ir materialiniai ištekliai.

Sprendimą dėl įstaigos pasitelkimo darbams atlikti priima:

- susidarius savivaldybės lygio ekstremaliajai situacijai, – savivaldybės Ekstremaliųjų situacijų komisija;
- susidarius valstybės lygio ekstremaliajai situacijai, – Lietuvos Respublikos Vyriausybės Ekstremaliųjų situacijų komisija.

Savivaldybės lygio ekstremaliosios situacijos atveju darbų atlikimą koordinuoja savivaldybės ESOC, valstybės lygio ekstremaliosios situacijos atveju – valstybės ESOC, kurio vadovas užtikrina, kad įstaigos darbuotojai, prieš jiems pradėdami dirbti, būtų instruktuoti apie darbų eigą ir priemonių, skirtų darbingumui, sveikatai ir gyvybei išsaugoti, panaudojimą.

Savivaldybės ar valstybės ESOC prireikus organizuoja įstaigos darbuotojų aprūpinimą nemokama nakvyne, maitinimu, specialiąja apranga, darbo priemonėmis, taip pat atvežimą į darbų atlikimo vietą, išvežimą iš jos ir minimalių sanitarinių higienos sąlygų sudarymą.

Kai privalomieji darbai baigti, įvertinus finansines galimybes, iš savivaldybės administracijos direktoriaus rezervo, Lietuvos valstybės rezervo piniginių lėšų įstaigai gali būti kompensuojamos išlaidos, susijusios su šių darbų atlikimu, pateikus šioms institucijoms dokumentus, pagrindžiančius darbo ir materialinių resursų sąnaudas.

12. CIVILINĖS SAUGOS MOKYMO IR PRATYBŲ ORGANIZAVIMAS

Civilinės saugos mokymas organizuojamas vadovaujantis Lietuvos Respublikos Vyriausybės 2010-06-07 nutarimu Nr. 718 „Dėl civilinės saugos mokymo aprašo patvirtinimo“ (Žin., 2010, Nr. 68-3443).

Civilinės saugos pratybos rengiamos vadovaujantis Lietuvos Respublikos Vyriausybės 2010 m. rugsėjo 8 d. nutarimu Nr. 1295 „Dėl civilinės saugos pratybų organizavimo tvarkos aprašo patvirtinimo“ (Žin., 2010, Nr. 107-5537).

Įstaigos darbuotojai vieną kartą per metus civilinės saugos pagrindų mokomi darbo vietoje, rengiamas žinių patikrinimas ir pildomas mokymų apskaitos žurnalas. Įvadinis civilinės saugos instruktavimas darbuotojui pravedamas jį priėmus į darbą, bet ne rečiau kaip vieną kartą per trejus metus rengiami vėlesni instruktažai. Norint susisteminti instruktavimą pildomas įvadinis (bendrijų) civilinės saugos instruktavimų žurnalas.

Atsakingi darbuotojai nustatytais terminais siunčiami į Priešgaisrinės apsaugos ir gelbėjimo departamento prie VRM Ugniagesių rengimo mokyklos Civilinės saugos mokymo centre organizuojamus mokymo kursus.

Įstaigos darbuotojų pasirengimui ekstremalioms situacijoms patikrinti bei jų valdymo įgūdžiams tobulinti funkcinės pratybos planuojamos ir rengiamos ne rečiau, kaip kas dveji metai, stalo pratybos – ne rečiau, kaip vieną kartą per metus, išskyrus tuos metus, kai rengiamos funkcinės

pratybos. Joms vadovauja objekto vadovė. Pratybose dalyvauja įstaigos darbuotojai. Darbuotojų mokymus praveda darbuotojas atsakingas už civilinę saugą įstaigoje.

Lėšas civilinės saugos mokymui numatomos įstaigos metinėje išlaidų sąmatoje.

PRIEDAI

1 PRIEDAS

ĮSTAIGOS GALIMŲ PAVOJŲ IR EKSTREMALIŲ SITUACIJŲ RIZIKOS ANALIZĖ

Atlikus Prienų „Žiburio“ gimnazijos Galimų pavojų ir ekstremaliųjų situacijų rizikos analizę (PAGD direktoriaus 2011 m. birželio 2 d. įsakymas Nr. 1-189 (Žin., 2011, Nr. 70-3360), nustatyti aštuoni galimi pavojai lygio:

Galimi pavojai	Bendras rizikos	
	vertinimo balai	Galimo pavojaus tikimybės lygis
Uraganas	4	didelė tikimybė
Gaisrai miškų ar pramonės objektuose, įstaigose	5	labai didelė tikimybė
Pavojingos užkrečiamosios ligos	5	labai didelė tikimybė
Tarša radioaktyviosiomis medžiagomis, pavojingas radioaktyvus radinys ir kitos radiologinės avarijos ir įvykiai	4	didelė tikimybė
Branduolinės avarijos	4	didelė tikimybė
Sabotažas, diversija Grasinimas įvykdyti teroro aktą (sprogmuo, pavojinga medžiaga)	4	didelė tikimybė
Teroristiniai išpuoliai	4	didelė tikimybė
Žemės drebėjimas	2	maža tikimybė

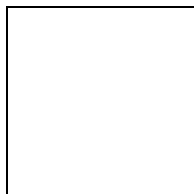
**ĮSTAIGOS GALIMŲ PAVOJŲ IR EKSTREMALIŲJŲ SITUACIJŲ PREVENCIJOS PRIEMONIŲ PLANAS
2023 – 2025 METAMS**

1. Kaupti ir analizuoti informaciją ir duomenis apie buvusias ekstremaliąsias situacijas, ekstremaliuosius įvykius.
2. Tikslinti objektų galimų pavojų ir rizikos analizę. Kasmet ją peržiūrėti ir esant reikalui, taisyti.
3. Tikslinti Prienų „Žiburio“ gimnazijos ekstremalių situacijų valdymo grupės personalinę sudėtį.
4. Tikslinti tarpusavio pagalbos planą su Prienų rajono savivaldybe.
5. Nagrinėti ir prireikus atnaujinti mokyklos ekstremaliųjų situacijų prevencijos 2023-2025 m. priemonių planą.
6. Paskelbti ekstremaliųjų situacijų valdymo planą ir kitus planus mokyklos interneto svetainėje.
7. Organizuoti stalo pratybas.

ĮSTAIGOS MATERIALINIŲ IŠTEKLIŲ ŽINYNAS

Eil. Nr.	Priemonė	Kiekis	Techniniai duomenys	Valdytojas	Kontaktiniai duomenys
1	Gesintuvai	23	MG-6 (6 kg talpos)-23 vnt.	Mokyklos administracija	J. Basanavičiaus g. 1, Prienai Tel.: +370 319 52430

ĮSTAIGOS VADOVO ĮSAKYMAI CIVILINĖS SAUGOS KLAUSIMAIS (KOPIJOS)



**PRIENŲ „ŽIBURIO“ GIMNAZIJOS
DIREKTORIUS**

**ĮSAKYMAS
DĖL CIVILINĖS SAUGOS EKSTREMALIŲJŲ SITUACIJŲ VALDYMO PLANO
PATVIRTINIMO**

2023 m. lapkričio 16 d. Nr. (1.5)-140
Prienai

Vadovaudamiesi Lietuvos Respublikos civilinės saugos įstatymo (Žin.,1998, Nr.115-3230, 2009, Nr. 159-7207) 16 straipsnio 9 punkto reikalavimais:

1. Tvirtinu Civilinės saugos ekstremaliųjų situacijų valdymo planą (pridedama).
2. Nurodau Civilinės saugos organizatoriui Alvydui Volungevičiui organizuoti plano įgyvendinimą, vykdymo priežiūrą ir taisymą.

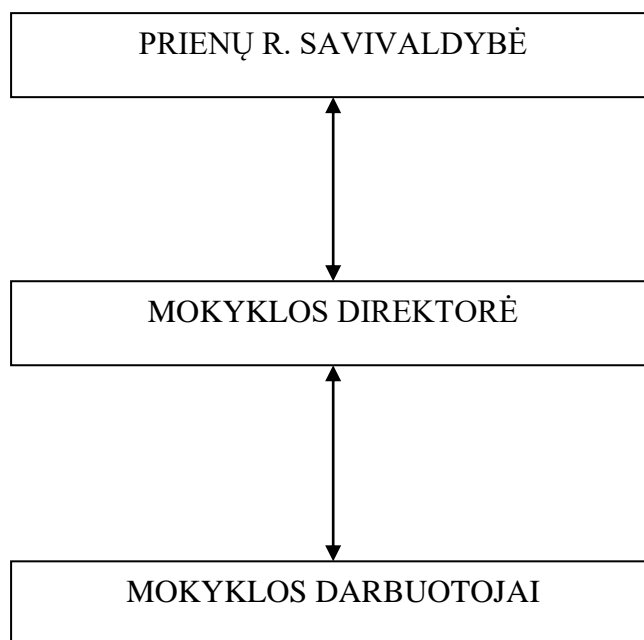
Direktorė

Irma Kačinauskienė

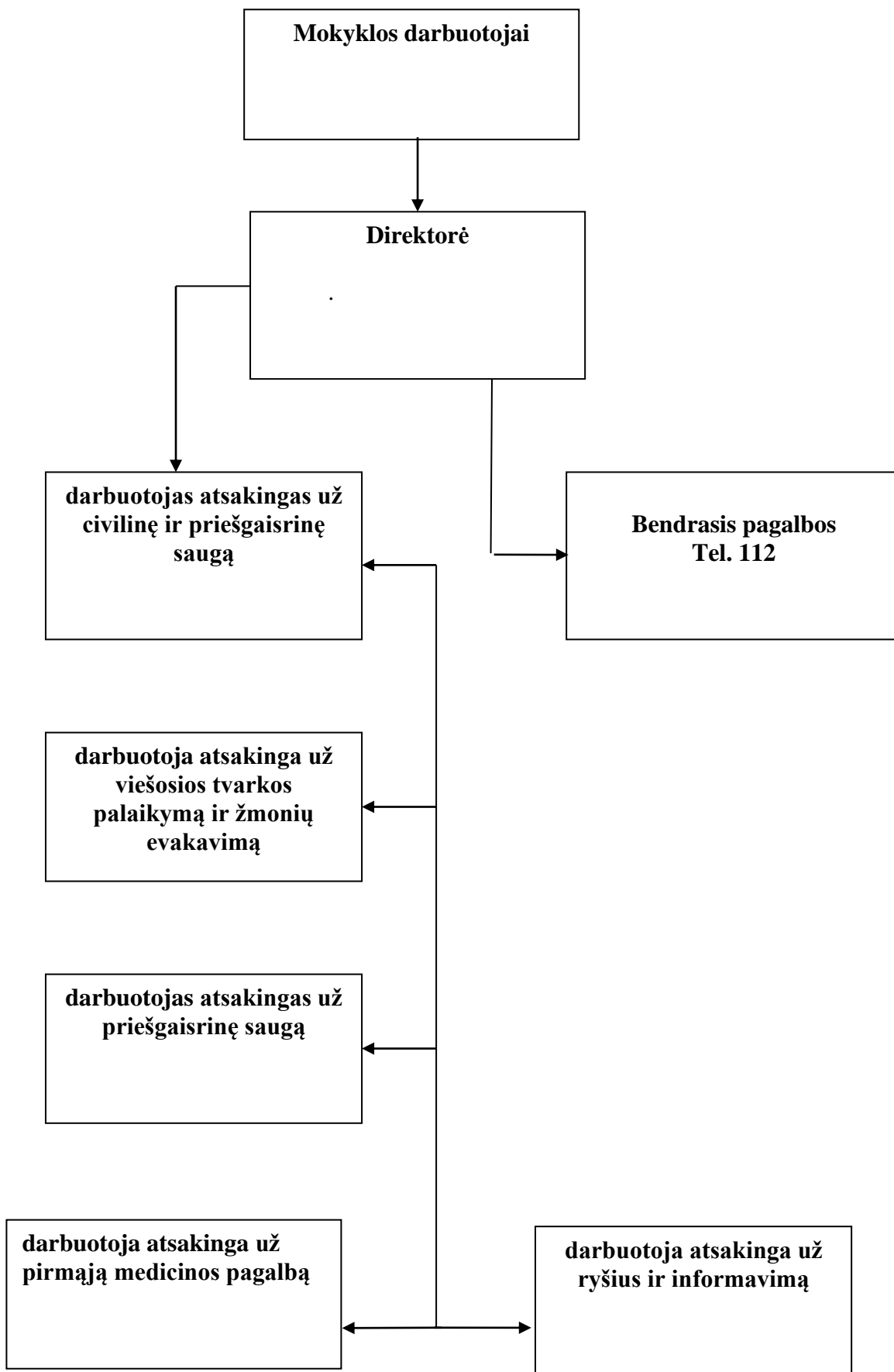
Parengė:

Alvydas Volungevičius
2023-11-16

PERSPĖJIMO APIE ĮVYKĮ SCHEMA



KEITIMOSI INFORMACIJA APIE ĮVYKĮ SCHEMA



ATSAKINGŲ DARBUOTOJŲ SĄRAŠAS IR KONTAKTAI

1. Direktorė Irma Kačinauskienė tel./faks. +370 319 52430, 8 687 81446, el.p. irmsnd@gmail.com;
2. Direktoriaus pavaduotojas ūkio reikalams Alvydas Volungevičius – atsakingas už civilinę ir priešgaisrinę saugą, tel./faks. +370 319 52430, el.p. volungevicius.alvydas@ziburiogimnazija.lt
3. Raštvedė Ingrida Žilevičienė – atsakinga už ryšius ir informavimą, tel./faks. +370 319 52430, el.p. mokykla@ziburys.prienai.lm.lt
4. Direktoriaus pavaduotoja ugdymui Daiva Sabanskienė – atsakinga už viešosios tvarkos palaikymą ir žmonių evakavimą, tel./faks. +370 319 52430, el.p. daiva.sabanskiene@gmail.com
5. Visuomenės sveikatos priežiūros specialistė Evelina Tamošiūnienė – atsakingas už pirmąją medicinos pagalbą, tel./faks. +370 319 52430.

DARBUOTOJŲ SĄRAŠAS

Eil. Nr.	Mokytojai/Darbuotojai	Mokiniai/Klasė	Telefono Nr.
1.			
2.			
3.			
4.			
5.			
6.			
7.			
8.			
9.			
10.			
11.			
12.			
13.			
14.			
15.			
16.			
17.			
18.			
19.			
20.			
21.			
22.			
23.			
24.			
25.			
26.			
27.			
28.			
29.			
30.			
31.			
32.			

33.			
34.			
35.			
36.			
37.			
38.			
39.			
40.			
41.			
42.			
43.			
44.			
45.			
46.			
47.			
48.			
49.			
50.			
51.			
52.			
53.			
54.			
55.			
56.			
57.			
58.			
59.			
60.			
61.			
62.			
63.			
64.			

SPECIALIŲJŲ IR AVARINIŲ TARNYBŲ KONTAKTAI

1. Bendrasis pagalbos centras – tel. 112
2. Lietuvos hidrometeorologijos tarnyba prie Aplinkos ministerijos – tel. +370 5 2751194;
el.p.lhmt@meteo.lt
3. Kauno visuomenės sveikatos centro Prienų skyrius – tel. +370 319 51162
4. ESO - tel. 1802
5. UAB „Prienų vandenys“ tel. +370 319 60147

ES-1, ES-2, ES-3 PRANEŠIMŲ FORMOS IR JŲ TEIKIMO TVARKA

(Pirminio pranešimo apie esamą ekstremalią situaciją formos pavyzdys)

FORMA ES-1

PIRMINIS PRANEŠIMAS _____

(esama ekstremali situacija)

1. PRANEŠĖJAS		2. ADRESATAS	
DATA		TEL. Nr.	TEL. Nr.
LAIKAS		FAKSO Nr.	FAKSO Nr.
EL. PASTAS		EL. PASTAS	
3. EKSTREMALIOS SITUACIJOS PAVADINIMAS		4. ŠIO PRANEŠIMO PRIEDAI (AKTUALUS DUOMENYS, APIE EKSTREMALIĄ SITUACIJĄ)	
		LAPU SKAIČIUS	
5. Į ĮVYKIO VIETĄ IŠVYKUSIOS (DALYVAVUSIOS) CIVILINĖS SAUGOS IR GELBĖJIMO SISTEMOS PAJĖGOS			
6. ĮVYKIO APRAŠYMAS			
6.1. KUR ĮVYKO			
6.2. KAS ĮVYKO			
6.3. KAS PRANEŠĖ			
6.4. PRIEŽASTYS			
6.5. PROGNOZE			
7. SUŽEISTIEJI		SKAIČIUS	
8. ŽUVUSIEJI		SKAIČIUS	
9. INFORMACIJĄ PATEIKĘS ASMUO			
(pareigos, parašas, vardas, pavardė)			

PRANEŠIMAS _____

(keitimasis informacija apie gelbėjimo darbus, esamą ekstremalią situaciją)

1. PRANEŠĖJAS		2. ADRESATAS	
DATA	TEL. Nr.	TEL. Nr.	
LAIKAS	FAKSO Nr.	FAKSO Nr.	
EL. PASTAS		EL. PASTAS	
3. EKSTREMALIOS SITUACIJOS PAVADINIMAS		4. ŠIO PRANEŠIMO PRIEDAI (AKTUALUS DUOMENYS APIE EKSTREMALIĄ SITUACIJĄ)	
		LAPŲ SKAIČIUS	
5. CIVILINĖS SAUGOS OPERACIJOS VADOVAS		6. GELBĖJIMO DARBŲ VADOVAS	
TEL. Nr.		TEL. Nr.	
7. DALYVAUJANČIOS PAJĖGOS (ŽMONĖS IR TECHNIKA)		8. DETALUS EKSTREMALIOS SITUACIJOS APIBŪDINIMAS, KEITIMASIS INFORMACIJA	
9. PADARYTA ŽALA		10. SITUACIJOS ĮVERTINIMAS	
11. GYVENTOJŲ / DARBUOTOJŲ APSAUGOS ORGANIZAVIMAS			
12. POREIKIAI, SIŪLYMAI, PASTABOS			
13. INFORMACIJĄ PATEIKĘS ASMUO			
(pareigos, parašas, vardas, pavardė)			

(Pranešimo apie ekstremalios situacijos padarinių likvidavimą formos pavyzdys)

FORMA ES-3

PRANEŠIMAS _____

(padėtis likvidavus ekstremalios situacijos padarinius)

1. PRANEŠĖJAS		2. ADRESATAS	
DATA		TEL. Nr.	TEL. Nr.
LAIKAS		FAKSO Nr.	FAKSO Nr.
EL. PAŠTAS		EL. PAŠTAS	
3. ĮVYKIO PABAIGA (TRUMPAS APRAŠYMAS)		4. ŠIO PRANEŠIMO PRIEDAI (AKTUALUS DUOMENYS APIE EKSTREMALIĄ SITUACIJĄ)	
		LAPŲ SKAIČIUS	
5. EKSTREMALIOS SITUACIJOS PAVADINIMAS			
6. ŽUVUSIEJI			
7. SUŽEISTIEJI			
8. KITA INFORMACIJA (VEIKSMAI, PADARYTA ŽALA, PATIRTI NUOSTOLIAI IR T. T.)			
9. DALYVAVUSIOS PAJĖGOS:		ŽMONĖS	TECHNIKA
9.1.	
9.2.	
9.3.	
9.4.	
9.5.	
9.6.	
9.7.	
10. INFORMACIJĄ PATEIKĘS ASMUO			
(pareigos, parašas, vardas, pavardė)			

Prienų rajono savivaldybės administracijos Švietimo ir sporto skyriaus vyresniajam specialistui telefonais: +370 319 61 134, +370 319 61137, +370 319 61138, el.p.: rimvydas.zailskas@prienai.lt

Prienų rajono savivaldybės parengties pareigūnui: Džiuginta Mikalauskiene
dziuginta.mikalauskiene@prienai.lt
[8 658 03716](tel:865803716)